

Муниципальное автономное дошкольное образовательное учреждение
«Детский сад № 14 города Благовещенска»
(МАДОУ «ДС № 14 г. Благовещенска»)

СОГЛАСОВАНО
Педагогическим советом
МАДОУ «ДС № 14 г. Благовещенска»
(протокол от 14.04.2023 № 4)



Татьяна Татьяна Сергеевна
Сергеевна Архипова
Архипова я подтверждаю этот документ своей удостоверяющей подписью
2023.04.20 17:04:34+09'00'

Отчёт
о результатах самообследования
Муниципального автономного дошкольного
образовательного учреждения
«Детский сад № 14 города Благовещенска»
за 2022 год

На основании Федерального закона от 29 декабря 2012 г. N 273-ФЗ «Об образовании в Российской Федерации»;

Приказа Министерства образования и науки Российской Федерации от 14 июня 2013 года № 462 (ред. от 14.12.2017) «Об утверждении Порядка проведения самообследования образовательной организации»;

Приказ Минобрнауки РФ от 10 декабря 2013 г. № 1324 (ред. от 15.02.2017, с изм. от 03.11.2022) «Об утверждении показателей деятельности образовательной организации, подлежащей самообследованию»;

Постановления Правительства РФ от 5 августа 2013 г. № 662 (ред. от 24.03.2022) «Об осуществлении мониторинга системы образования» и с целью определения эффективности образовательной деятельности дошкольного учреждения на 2022/2023 учебный год, выявления возникших проблем в работе, а также для определения дальнейших перспектив развития была проведена процедура самообследования МАДОУ «ДС № 14 г. Благовещенска»

Общие сведения об образовательной организации

| | |
|--|---|
| Наименование образовательной организации | Муниципальное автономное дошкольное образовательное учреждение «Детский сад № 14 города Благовещенска» (МАДОУ «ДС № 14 г. Благовещенска») |
| Руководитель | Архипова Татьяна Сергеевна |
| Адрес организации | 675003, г. Благовещенск, ул. Пушкина 191 |
| Телефон | +7(4162) 59-38-32, +7(4162) 59-38-33 |
| Адрес электронной почты | blag ds 14@obramur.ru |
| Учредитель | Управление образования администрации города Благовещенска Амурской области |
| Дата создания | Корпус 1 открыт в 1986 году. Корпус 2 открыт в 1978 году, в 2007 году был сделан капитальный ремонт. |
| Лицензия | № ОД 5333 от 09.03.2016 |

Муниципальное автономное дошкольное образовательное учреждение «Детский сад № 14 г. Благовещенска» является звеном муниципальной системы образования города Благовещенска. Здания детского сада построены по типовому проекту. Проектная наполняемость зданий составляет: Корпус № 1 - 208 мест; Корпус № 2 – 160 мест. Общая площадь зданий составляет: Корпус № 1- 2316,5 м²; Корпус № 2 – 1106,4 м²; площадь помещений, используемых непосредственно для нужд образовательного процесса, составляет 2074,1 м²

Цель деятельности МАДОУ «ДС № 14 г. Благовещенска» - осуществление образовательной деятельности по реализации основной общеобразовательной программы дошкольного образования. Основные векторы образовательной политики детского сада направлены на:

- достижение высокого качества образовательных услуг и их соответствие современным требованиям;
- стремление стать максимально открытой и доступной системой, гибко реагирующей на мнение общественности, рынок труда, мнение потребителей образовательных услуг;
- возрастание роли системы образования в процессах социально – экономического, культурного и духовного развития города.

Предметом деятельности МАДОУ «ДС № 14 г. Благовещенска» является формирование общей культуры, развитие физических, интеллектуальных, нравственных, эстетических и личностных качеств, формирование предпосылок учебной деятельности, сохранение и укрепление здоровья воспитанников.

Система образования детского сада функционирует в объективно существующих условиях, определяемых действием совокупности внешних и внутренних факторов.

Режим работы Детского сада: рабочая неделя – пятидневная, с понедельника по пятницу. Длительность пребывания детей в группах – 12 часов. Режим работы групп – с 7:00 до 19:00 часов.

Аналитическая часть

I. Оценка образовательной деятельности

Образовательная деятельность в МАДОУ «ДС № 14 г. Благовещенска» организована в соответствии с Федеральным законом от 29.12.2012 № 273-ФЗ «Об образовании в Российской Федерации», ФГОС дошкольного образования, СанПиН 2.4.3648-20 «Санитарно-эпидемиологические требования к организациям воспитания и обучения, отдыха и оздоровления детей и молодежи», а с 01.03.2021 — дополнительно с требованиями СанПиН 1.2.3685-21 «Гигиенические нормативы и требования к обеспечению безопасности и (или) безвредности для человека факторов среды обитания».

Образовательная деятельность ведется на основании утвержденной основной образовательной программы дошкольного образования, которая составлена в соответствии с ФГОС дошкольного образования с учётом примерной образовательной программы дошкольного образования, санитарно-эпидемиологическими правилами и нормативами.

МАДОУ «ДС № 14 г. Благовещенска» посещают 353 воспитанников в

возрасте от 1,5 до 8 лет.

В детском саду функционирует 14 групп (общеразвивающих 5; оздоровительных 6; комбинированных 3). В трех комбинированных группах обучаются по адаптированной образовательной программе 24 ребёнка с ОВЗ (тяжёлые нарушения речи). В трех группах воспитываются 3 детей-инвалидов.

1. Всего в МАДОУ «ДС № 14 г. Благовещенска» 14 групп. Из них:

- 2 группы раннего возраста- 55 детей;
- 3 младшие группы – 66 детей;
- 4 средние группы – 98 ребенка;
- 2 старшие группы – 56 детей;
- 3 группы подготовительные к школе - 78.

2. Средняя посещаемость детей (61%).

3. Количество детей, выпущенных в школу – 67 детей.

С 02.07.2022 стало возможным проводить массовые мероприятия со смешанными коллективами даже в закрытых помещениях. За этот период были проведены следующие мероприятия для воспитанников: «День знаний», «Осенний бал»; для воспитанников и их родителей (законных представителей) было проведено спортивное мероприятие с мамами ко Дню Матери.

Для качественной организации родителями привычного режима для детей, специалистами детского сада систематически проводились консультации, оказывалась методическая помощь в рамках работы Консультационного центра МАДОУ «ДС № 14 г. Благовещенска». Прием родителей (законных представителей) в Консультационном центре ведут узкие специалисты: педагог-психолог, учитель-логопед; воспитатель с высшей категорией. Консультационная помощь оказывается, согласно запросам родителей.

Воспитательная работа.

С 01.09.2021 МАДОУ «ДС № 14 г. Благовещенска» реализует рабочую «Программу воспитания» и календарный план воспитательной работы, которые являются частью основной образовательной программы дошкольного образования.

Воспитательная работа проводилась в рамках участия обучающихся в плановых мероприятиях учреждения, согласно годовому плану, ООП ДО, Рабочей программе воспитания ДОУ. Рабочая программа воспитания является обязательной частью основной образовательной программы, реализуемой в ДОУ и призвана помочь всем участникам образовательных отношений реализовать воспитательный потенциал совместной деятельности.

Рабочая Программа воспитания Муниципального автономного дошкольного образовательного учреждения «Детский сад № 14 города Благовещенска» (далее –

Программа воспитания) определяет содержание и организацию воспитательной работы в МАДОУ «ДС № 14 г. Благовещенска» и является обязательным компонентом основной образовательной программы Муниципального автономного дошкольного образовательного учреждения «Детский сад № 14 города Благовещенска».

Программа воспитания является компонентом основной образовательной программы, реализуемой в МАДОУ «ДС № 14 г. Благовещенска». В связи с этим структура Программы воспитания включает три раздела – целевой, содержательный и организационный, в каждом из них предусматривается обязательная часть и часть, формируемая участниками образовательных отношений. Программа воспитания призвана помочь всем участникам образовательных отношений реализовать воспитательный потенциал образовательной деятельности в соответствующих возрасту видах деятельности.

Программа воспитания основана на воплощении национального воспитательного идеала, который понимается как высшая цель образования, нравственное (идеальное) представление о человеке.

В центре рабочей программы воспитания находится личностное развитие воспитанников и их приобщение к российским традиционным духовным ценностям, правилам и нормам поведения в российском обществе.

В основе процесса воспитания лежат конституционные и национальные ценности российского общества, которые нашли свое отражение в основных направлениях воспитательной работы МАДОУ «ДС № 14 г. Благовещенска»:

- ценности Родины и природы лежат в основе патриотического направления воспитания;
- ценности человека, семьи, дружбы, сотрудничества лежат в основе социального направления воспитания;
- ценность знания лежит в основе познавательного направления воспитания;
- ценность здоровья лежит в основе физического и оздоровительного направления воспитания;
- ценность труда лежит в основе трудового направления воспитания;
- ценности культуры и красоты лежат в основе этико-эстетического направления воспитания.

Процесс воспитания в МАДОУ «ДС № 14 г. Благовещенска» основывается на общепедагогических принципах, изложенных в ФГОС дошкольного образования (Раздел I, пункт 1.2.):

- поддержка разнообразия детства;
- сохранение уникальности и самоценности детства как важного этапа в общем развитии человека, самоценность детства - понимание (рассмотрение)

детства как периода жизни значимого самого по себе, без всяких условий; значимого тем, что происходит с ребенком сейчас, а не тем, что этот период есть период подготовки к следующему период;

- личностно-развивающий и гуманистический характер взаимодействия взрослых (родителей (законных представителей), педагогических и иных работников детского сада) и детей;

- уважение личности ребенка.

Цель - личностное развитие ребенка дошкольного возраста и создание условий для его позитивной социализации на основе базовых ценностей российского общества через:

- формирование ценностного отношения к окружающему миру, другим людям, себе;

- овладение первичными представлениями о базовых ценностях, а также выработанных обществом нормах и правилах поведения;

- приобретение первичного опыта деятельности и поведения в соответствии с базовыми национальными ценностями, нормами и правилами, принятыми в обществе.

Задачи воспитания формируются для каждого возрастного периода (от 1,5 до 3 лет, от 3 до 8 лет) на основе планируемых результатов достижения цели воспитания и реализуются в единстве с развивающими задачами, определенными действующими нормативными правовыми документами в сфере ДО. Задачи воспитания соответствуют основным направлениям воспитательной работы.

Главной задачей является создание организационно-педагогических условий в части воспитания, личностного развития и социализации детей дошкольного на основе базовых национальных ценностей (ценности семьи, гражданские ценности, нравственные ценности, ценности труда, ценности культуры, ценности истории, экологические ценности)

(Таблица 1)

| Образовательная область | Формы работы | Что должен усвоить воспитанник |
|-------------------------|--|---|
| Познавательное развитие | Игровая деятельность. Театрализованная деятельность. Чтение стихов о Родине, флаге, родном крае. | Получить информацию об окружающем мире, малой родине, Отечестве, социальных ценностях нашего народа, отечественных традициях и праздниках, госсимволах, олицетворяющих Родину |

| | | |
|-------------------------------------|---|---|
| Социально-коммуникативное развитие | | Усвоить нормы и ценности, принятые в обществе, включая моральные и нравственные. Сформировать чувство принадлежности к своей семье, сообществу детей и взрослых |
| Речевое развитие | | Познакомиться с книжной культурой, детской литературой. Расширить представления о госсимволах страны и её истории |
| Художественно-эстетическое развитие | Творческие формы рисование, лепка, конструирование, художественное слово, пение и др. | Научиться ассоциативно связывать госсимволы с важными историческими событиями страны |
| Физическое развитие | Спортивные мероприятия | Научиться использовать госсимволы в спортивных мероприятиях, узнать с чем данная норма и традиции связаны |

За 1,5 года реализации программы воспитания родители выражают удовлетворенность воспитательным процессом в МАДОУ, что отразилось на результатах анкетирования, проведенного 09.03.2023 года. Вместе с тем, родители высказали пожелания по введению совместных мероприятий, с привлечением родителей, в календарный план воспитательной работы Детского сада, например — проводить осенние и зимние спортивные мероприятия на открытом воздухе совместно с родителями, организовывать совместные выезды на природу для проведения спортивно-оздоровительных мероприятий, также были выражены пожелания о проведении совместных мастер-классов по организации досуговой деятельности детей дома. Предложения родителей будут рассмотрены и при наличии возможностей детского сада включены в календарный план воспитательной работы детского сада на новый учебный год.

Чтобы выбрать правильную стратегию воспитательной работы на 2023 год, был проведен анализ состава семей воспитанников.

Характеристика семей по составу (Таблица 2)

| Состав семьи | Количество семей | Процент от общего количества семей воспитанников |
|--------------------|------------------|--|
| Полная | 309 | 87 % |
| Неполная с матерью | 41 | 12 % |
| Неполная с отцом | 3 | 0,8 % |
| Опекунство | 1 | 0,3 % |

Характеристика семей по количеству детей (Таблица 3)

| Количество детей в семье | Количество семей | Процент от общего количества семей воспитанников |
|--------------------------|------------------|--|
| Один ребенок | 136 | 38% |
| Два ребенка | 179 | 51% |
| Три ребенка и более | 38 | 11% |

Воспитательная работа в МАДОУ «ДС № 14 г. Благовещенска» строится с учётом индивидуальных особенностей и потребностей каждого воспитанника, с использованием разнообразных форм и методов взаимодействия, в тесной взаимосвязи воспитателей, специалистов и родителей (законных представителей) воспитанников.

Дополнительное образование

В МАДОУ «ДС № 14 г. Благовещенска» в 2022 году дополнительные общеразвивающие программы реализовывались по следующим направлениям:

- Художественное;
- Социально-педагогическое;
- Техническое;
- Физкультурно-оздоровительное.

Источник финансирования: средства бюджета и физических лиц.

Охват воспитанников МАДОУ «ДС № 14 г. Благовещенска» дополнительным образованием. (Таблица 4)

| № п/п | Направленность/наименование программы | Форма организации | Возраст | Год/количество воспитанников | | Бюджет | За плату |
|-------|---------------------------------------|-------------------|---------|------------------------------|------|--------|----------|
| | | | | 2021 | 2022 | | |
| 1. | Художественное | | | | | | |
| 1.1. | Рукодельница | кружок | 3-7 лет | 14 | 0 | | + |
| 1.2. | Цветные фантазии | кружок | 3-7 лет | 0 | 15 | | + |

| | | | | | | | |
|------|-------------------------------------|-----------------|---------|-----|-----|---|---|
| 1.3. | Ритмический калейдоскоп | кружок | 3-7 лет | 94 | 44 | | + |
| 1.4. | Художественный класс | студия | 3-7 лет | 63 | 48 | | + |
| 1.5. | Карамельки | кружок | 3-7 лет | 28 | 23 | | + |
| 1.6. | Пластилиновые чудеса | кружок | 3-7 лет | 15 | 18 | | + |
| 2 | Социально-педагогическое | | | | | | |
| 2.1. | Сказочной тропой детства | кружок | 3-4 лет | 17 | 31 | | + |
| 2.2. | Умники и умницы | кружок | 3-7 лет | 0 | 17 | | + |
| 2.3. | Говорунчики | инд. занятия | 3-7 лет | 9 | 11 | | + |
| 2.4. | Солнечные ступеньки | кружок | 6-7 лет | 44 | 30 | | + |
| 2.5. | Фиолетовый лес | кружок | 3-7 лет | 9 | 51 | | + |
| 3 | Техническое | | | | | | |
| 3.1. | Лего-мастер | кружок | 3-7 лет | 24 | 25 | | + |
| 4. | Физкультурно-оздоровительное | | | | | | |
| 4.1. | Дельфинёнок | секция | 3-7 лет | 79 | 65 | | + |
| 4.2. | Формирование осанки и свода стопы | секция | 4-7 лет | 98 | 86 | | + |
| 4.3. | Школа мяча | секция | 3-7 лет | 76 | 76 | | + |
| 4.4. | Кислородный коктейль | | 3-7 лет | 259 | 267 | | + |
| 5. | ПФ ДО «Навигатор» | | | | | | |
| 5.1. | Рукодельница | кружок | 5-6 лет | 0 | 19 | + | |
| 5.2. | Карамельки | кружок | 5-6 лет | 0 | 21 | + | |
| 5.3. | Фиолетовый лес | кружок | 5-6 лет | 30 | 40 | + | |
| 5.4. | Сударушка | кружок | 5-6 лет | 30 | 26 | + | |

В 2022 году в целях реализации мероприятий федерального проекта «Успех каждого ребенка» национального проекта «Образования», на основании постановления Правительства Амурской области от 03.07.2019 № 367 «О 17 формировании современных управленческих решений и организационно-экономических механизмов в системе дополнительного образования детей Амурской области на 2020-2022 годы» продолжилась работа по внедрению и реализации Целевой модели дополнительного образования детей.

Внедрение нового механизма дополнительного образования воспитанников МАДОУ «ДС № 14 г. Благовещенска» посредством использования сертификатов персонифицированного финансирования началось с 01.09.2020 года по дополнительным общеобразовательным общеразвивающим программам: художественной направленности «Сударушка» с планом зачисления на программу 30 детей, и программа социально-педагогической направленности «Фиолетовый лес» с планом зачисления на программу 30 детей. В 2022 году добавились дополнительные общеразвивающие программы художественной направленности «Рукодельница» и «Карамельки» с планом зачисления на программу по 25 детей. Весь период 2022 года работали 4 программы всего 110 детей были задействованы в реализации данного направления.

Анализ родительского опроса, проведенного в декабре 2022 года, показывает, что дополнительное образование в детском саду реализуется достаточно активно, наблюдается незначительное снижение посещаемости занятий в сравнении с 2021 годом. Спад связан с переходом двух программ дополнительного образования ДООУ в систему дополнительного образования «Навигатор» Амурской области. Детский сад планирует во втором полугодии 2023 года начать реализовывать новые программы дополнительного образования по технической, познавательной и естественнонаучной направленности. По предварительным планам источником финансирования будут средства родителей (законных представителей) воспитанников.

В дополнительном образовании задействован 295 воспитанник МАДОУ «ДС № 14 г. Благовещенска», что составляет 83 % от общего количества воспитанников.

Вывод: Воспитательно-образовательный процесс в ДООУ строится с учетом требований санитарно-гигиенического режима в ДО. Выполнение детьми программы реализуется в полном объеме. Годовые задачи реализованы в полном объеме. Результаты освоения показывают стабильную положительную динамику развития воспитанников по всем образовательным областям.

II. Оценка системы управления организации

Управление МАДОУ «ДС № 14 г. Благовещенска» осуществляется в соответствии с действующим законодательством и уставом ДООУ.

Непосредственное руководство и управление МАДОУ «ДС № 14 г. Благовещенска» осуществляет заведующий. Заведующий назначается и освобождается от должности Учредителем в установленном законом порядке.

Управление МАДОУ «ДС № 14 г. Благовещенска» строится на принципах единоначалия и коллегиальности.

Коллегиальными органами управления являются: наблюдательный совет ДООУ, педагогический совет, общее собрание сотрудников. Единоличным исполнительным органом является руководитель ДООУ – заведующий.

Органы управления, действующие в ДООУ (Таблица 5)

| Наименование органа | Функции |
|----------------------------|---|
| Заведующий | Контролирует работу и обеспечивает эффективное взаимодействие структурных подразделений ДООУ, утверждает штатное расписание, отчетные документы организации, осуществляет общее руководство организацией. |
| Наблюдательный совет | Рассматривает вопросы: ✓ развития образовательной организации; |

| | |
|----------------------------|---|
| | <ul style="list-style-type: none"> ✓ финансово-хозяйственной деятельности ДОУ; ✓ материально-техническое обеспечение ДОУ |
| Педагогический совет | <p>Осуществляет текущее руководство образовательной деятельностью ДОУ, в том числе рассматривает вопросы:</p> <ul style="list-style-type: none"> ✓ развития образовательных услуг; ✓ регламентации образовательных отношений; ✓ разработки образовательных программ; ✓ выбора учебных пособий, средств обучения и воспитания; ✓ материально-технического обеспечения образовательного процесса; ✓ аттестации, повышении квалификации педагогических работников; ✓ координации деятельности методических объединений |
| Общее собрание сотрудников | <p>Реализует право работников участвовать в управлении ДОУ, в том числе:</p> <ul style="list-style-type: none"> ✓ участвовать в разработке и принятии коллективного договора, Правил трудового распорядка, изменений и дополнений к ним; ✓ принимать локальные акты, которые регламентируют деятельность ДОУ и связаны с правами и обязанностями сотрудников; ✓ разрешать конфликтные ситуации между сотрудниками и администрацией ДОУ; ✓ вносить предложения по корректировке плана мероприятий учреждения, совершенствованию его работы и развитию материальной базы. |
| Совет родителей | <p>Коллегиальный орган управления ДОУ, создан с целью:</p> <ul style="list-style-type: none"> ✓ обеспечения прав родителей (законных представителей) воспитанников на участие в управлении ДОУ; ✓ учета мнения родителей (законных представителей) воспитанников ДОУ при принятии ДОУ локальных нормативных актов, затрагивающих права и законные интересы воспитанников ДОУ; ✓ развития и совершенствования образовательного и воспитательного процесса, взаимодействия родительской общественности и ДОУ. |

В целях учета мнения родителей (законных представителей) воспитанников и работников по вопросам управления и принятия локальных нормативных актов, затрагивающих их права и законные интересы созданы и действуют: Совет родителей из числа родителей (законных представителей) воспитанников, Профсоюзный комитет работников ДОУ.

Деятельность органов управления регламентируется Уставом и соответствующими локальными актами, утвержденными заведующим МАДОУ «ДС № 14 г. Благовещенска».

Отношения между МАДОУ «ДС № 14 г. Благовещенска» и управлением образования администрации города Благовещенска определяются действующим законодательством РФ, нормативно-правовыми документами органов государственной власти, местного самоуправления и Уставом.

Отношение между МАДОУ «ДС № 14 г. Благовещенска» и ГАУЗАО «Детская городская клиническая больница» определяются договором о совместной деятельности в целях оказания медицинского обслуживания воспитанников.

Структура и система управления ДОУ соответствует специфике деятельности ДОУ.

В 2022 году система управления ДОУ закончила внедрение электронного документооборота, что позволило уменьшить затраты на бумагу и расходные комплектующие для принтеров и МФУ, а также, сократить затраты сотрудников на подготовку и отправку отчетов.

По итогам 2022 года система управления ДОУ оценивается как эффективная, позволяющая учесть мнение сотрудников и всех участников образовательных отношений. В следующем году изменение системы управления не планируется.

Вывод: МАДОУ «ДС № 14 г. Благовещенска» функционирует в соответствии с нормативно-правовой документацией в сфере образования РФ. Управление МАДОУ осуществляется на основе сочетания принципов единоначалия и коллегиальности. Структура и механизм управления дошкольным учреждением определяет его системное и стабильное функционирование.

III. Оценка содержания и качества подготовки воспитанников.

Уровень развития воспитанников анализируется по итогам педагогического мониторинга. Формы проведения мониторинга:

- ✓ наблюдения в повседневной жизни;
- ✓ диагностические занятия (по каждому разделу);
- ✓ диагностические срезы;
- ✓ наблюдения в процессе НОД, итоговые занятия;

✓ взаимопросмотры.

По всем параметрам ведется педагогический мониторинг, проводится коррекционная работа.

В МАДОУ разработаны диагностические карты освоения основной образовательной программы дошкольного образования в каждой возрастной группе. Карты включают анализ уровня развития воспитанников в рамках целевых ориентиров дошкольного образования и качества освоения образовательных областей.

Для определения эффективности образовательной работы педагогами была проведена оценка выполнения программ, сделан анализ. Дети, посещающие детский сад, успешно освоили программы и показали хорошие результаты при мониторинге. Уровень развития детей, их знания, умения и навыки отражены в таблице «Результаты диагностики».

По итогам работы педагогического коллектива в конце учебного года был проведен внутренний педагогический мониторинг выполнения детьми основной образовательной программы дошкольного образования. В результате наблюдения педагоги отметили параметры индивидуального развития ребенка в рамках образовательных областей по критериям: сформированы, находится в стадии формирования, не сформированы основные параметры развития.

Результаты диагностики детей дошкольного возраста. (Таблица 6)

| Возрастная группа | Сформировано полностью | Находится в стадии формирования | Не сформировано | Количество детей |
|--------------------------|------------------------|---------------------------------|-----------------|------------------|
| Младшие | 37 (56 %) | 24 (36 %) | 5 (7%) | 66 |
| Средние | 56 (57 %) | 38 (39 %) | 4 (4%) | 98 |
| Старшие | 30 (54 %) | 23 (42 %) | 3 (4%) | 56 |
| Подготовительные к школе | 43 (55 %) | 32 (41 %) | 3 (4%) | 78 |
| Всего детей | 166 (56%) | 117 (39%) | 15 (5%) | 298 |

Результаты педагогического анализа показывают преобладание детей с высоким и средним уровнями развития при прогрессирующей динамике на конец учебного года, что говорит о результативности образовательной деятельности в детском саду.

В мае 2022 года педагоги и специалисты МАДОУ проводили обследование воспитанников подготовительных групп на предмет оценки сформированности

предпосылок к учебной деятельности в количестве 78 детей.

Задания позволили оценить уровень сформированности предпосылок к учебной деятельности: возможность работать с фронтальной инструкцией (удержание алгоритма деятельности), умение самостоятельно действовать по образцу и осуществлять контроль, обладать определенным уровнем работоспособности, а также вовремя остановиться в выполнении того или иного задания и переключиться на выполнение следующего, возможностей распределения и распределения внимания, работоспособности, темпа, целенаправленности деятельности и самоконтроля.

На результат диагностики подготовительной группы, повлияло количество в группе детей с ОВЗ. Поэтому результаты не достигли максимально возможного уровня, и составили от 22 до 65 %. Преобладает развитие социально-коммуникативной образовательной области.

В отчетном году проведен педагогический мониторинг готовности детей к школьному обучению, в соответствии с целевыми ориентирами преемственности дошкольного и начального общего образования.

Таблица диагностики готовности к школьному обучению (Таблица 7)

| Год | Уровни готовности | | | |
|-------------|-----------------------|--------------------------------|----------------------------------|-------------------------|
| | Готовность к обучению | Условная готовность к обучению | Условная неготовность к обучению | Неготовность к обучению |
| 2021 - 2022 | 61 (78 %) | 14 (18 %) | <u>2 (2,5 %)</u> | <u>1 (1,5%)</u> |

Педагогический коллектив активно участвует в реализации задач по физкультурно-оздоровительной, коррекционной и профилактической работе. Осуществляется непосредственно образовательная деятельность в соответствии с комплексно-тематическим планированием и с учетом состояния здоровья детей, нагрузки и дозировки. Разработана и внедрена картотека всех видов физкультурных занятий с использованием опорных иллюстраций, сигналов – подсказок. В результате системной и целенаправленной работы по физическому воспитанию улучшились результаты диагностики у детей, высокий уровень увеличился в среднем на 12%, средний уровень снизился в среднем на 4%, низкий уровень снизился в среднем на 7 %. Это говорит о том, что физкультурно-оздоровительная работа в ДОУ ведется в системе. И её результаты четко отслеживаются.

Результаты физического развития детей за 2021-2022 учебный год МАДОУ «ДС № 14 г. Благовещенска» (Таблица 8)

| | | Уровень физического развития на 2020-2021 учебный год в % | | | | | | | | | | | | | | | | | | | | | | | | | |
|---------|--------|---|----|----|----|----|----|----|----|----|----|----|----|----|----|----|----|----|----|----|----|----|----|----|----|------|----|
| Группы | Уровни | 1 | | 3 | | 4 | | 5 | | 6 | | 8 | | 9 | | 10 | | 11 | | 12 | | 13 | | 14 | | ИТОГ | |
| | | 9 | 5 | 9 | 5 | 9 | 5 | 9 | 5 | 9 | 5 | 9 | 5 | 9 | 5 | 9 | 5 | 9 | 5 | 9 | 5 | 9 | 5 | 9 | 5 | 9 | 5 |
| Высокий | | 33 | 30 | 70 | 58 | 30 | 58 | 11 | 69 | 37 | 58 | 52 | 52 | 53 | 61 | 60 | 65 | 44 | 46 | 15 | 23 | 30 | 31 | 35 | 52 | 41 | 50 |
| Средний | | 61 | 65 | 27 | 39 | 44 | 40 | 63 | 29 | 48 | 28 | 40 | 46 | 39 | 34 | 31 | 30 | 46 | 42 | 49 | 66 | 59 | 66 | 56 | 43 | 47 | 44 |
| Низкий | | 6 | 5 | 3 | 3 | 2 | 2 | 26 | 2 | 15 | 14 | 8 | 2 | 8 | 5 | 9 | 5 | 10 | 12 | 36 | 10 | 11 | 3 | 9 | 5 | 12 | 6 |

МАДОУ «ДС № 14 г. Благовещенска» организована работа с детьми раннего возраста. Функционирует 2 группы раннего возраста, которые посещало 55 воспитанников. Адаптация детей проходила в зависимости от их индивидуальных особенностей.

Адаптация детей раннего возраста (Таблица 9)

| Учебный год | Легкая адаптация | Адаптация средней тяжести | Тяжелая адаптация | Всего детей |
|-------------|------------------|---------------------------|-------------------|-------------|
| 2021-2022 | 30 (54 %) | 21 (38 %) | 4 (8 %) | 55 |

Образовательная деятельность строится в игровой форме, что повышает мотивационную готовность детей, активизирует их. Вся воспитательная работа строится с учетом индивидуальных особенностей детей, с использованием разнообразных форм и методов, в тесной взаимосвязи воспитателей, специалистов и родителей. Детям из неполных семей и детям с ОВЗ уделяется большее внимание в первые месяцы после зачисления в детский сад.

Результаты педагогического анализа показывают преобладание детей с высоким и средним уровнями развития при прогрессирующей динамике на конец учебного года, что говорит о результативности образовательной деятельности в МАДОУ «ДС № 14 г. Благовещенска»

Так как в МАДОУ «ДС № 14 г. Благовещенска» помимо основной

образовательной программы, реализуется адаптированная программа для детей с ТНР (тяжёлыми нарушениями речи). Проводится мониторинг коррекционной-логопедической работы с детьми ОВЗ

Мониторинг коррекционной работы на 2021-2022 учебный год (Таблица 10)

| Коррекционно-логопедическая работа с детьми с ОВЗ (тяжёлые нарушения речи) | | |
|---|---|--|
| <p>Зачислено всего 23 ребенок с тяжёлыми нарушениями речи по заключению ПМПК. Рекомендована Адаптированная образовательная программа для детей дошкольного возраста с тяжёлыми нарушениями речи. Дети посещали разные группы ДОУ. С ними проводились индивидуальные и подгрупповые занятия с учителем-логопедом</p> | <p>Из 23 детей подготовительные группы посещало 10 детей. Со значительным улучшением выбыли в школу 8 воспитанников, 2 воспитанников остались в ДОУ на дальнейшее обучение.</p> | <p>Продолжение занятий в 2022 -2023 учебном году</p> |

Вывод: таким образом, образовательный процесс в МАДОУ «ДС № 14 г. Благовещенска» организован в соответствии с требованиями ФГОС ДО. Главное его направление – это укрепление и сохранение здоровья воспитанников и предоставление им равных возможностей для полноценного развития каждого ребенка.

IV. Оценка организации учебного процесса (воспитательно-образовательного процесса)

В основе образовательного процесса в МАДОУ «ДС № 14 г. Благовещенска» лежит взаимодействие педагогических работников, администрации и родителей (законных представителей). Основными участниками образовательного процесса являются дети, родители (законные представители), педагоги и специалисты.

Основные форма организации образовательного процесса:

✓ совместная деятельность педагогов и воспитанников в рамках организации организованной образовательной деятельности по освоению основной общеобразовательной программы;

✓ самостоятельная деятельность воспитанников под наблюдением педагогов.

Занятия в рамках образовательной деятельности ведутся по группам. Продолжительность занятий соответствует СанПиН 1.2.3685-21 и составляет:

- в группах с детьми от 1,5 до 3 лет — до 10 мин;
- в группах с детьми от 3 до 4 лет — до 15 мин;
- в группах с детьми от 4 до 5 лет — до 20 мин;
- в группах с детьми от 5 до 6 лет — до 25 мин;
- в группах с детьми от 6 до 7 лет — до 30 мин.

Между занятиями в рамках образовательной деятельности предусмотрены перерывы продолжительностью не менее 10 минут.

Основной формой занятия является игра. Образовательная деятельность с детьми строится с учетом индивидуальных особенностей, потребностей и способностей детей. Выявление и развитие способностей воспитанников осуществляется в любых формах образовательного процесса.

Чтобы не допустить распространения коронавирусной инфекции, администрация МАДОУ «ДС № 14 г. Благовещенска» в 2021 году продолжила соблюдать ограничительные и профилактические меры в соответствии с СП 3.1/2.4.3598-20:

- ежедневный усиленный фильтр воспитанников и работников — термометрию с помощью бесконтактных термометров и опрос на наличие признаков инфекционных заболеваний. Лица с признаками инфекционных заболеваний изолируются, а ДОУ, в случае выявления новой коронавирусной инфекции у воспитанников или сотрудников, уведомляет территориальный орган Роспотребнадзора, в установленной форме;
- еженедельную генеральную уборку с применением дезинфицирующих средств, разведенных в концентрациях по вирусному режиму;
- ежедневную влажную уборку с обработкой всех контактных поверхностей, игрушек и оборудования дезинфицирующими средствами;
- дезинфекцию посуды, столовых приборов после каждого использования;
- использование бактерицидных установок в групповых комнатах, в течение всего рабочего дня;
- частое проветривание групповых комнат в отсутствие воспитанников;

- проведение всех занятий в помещениях групповой ячейки или на открытом воздухе отдельно от других групп;
- требование о заключении врача об отсутствии медицинских противопоказаний для пребывания в детском саду ребенка, который переболел или контактировал с больным COVID-19.

В течение года проводилась систематическая работа, направленная на сохранение и укрепление физического, психического и эмоционального здоровья детей, по профилактике нарушений осанки и плоскостопия у детей.

Педагоги Детского сада ежегодно при организации образовательного процесса учитывают уровень здоровья детей и строят образовательную деятельность с учетом здоровья и индивидуальных особенностей детей.

В физическом развитии дошкольников основными задачами для Детского сада являются охрана и укрепление физического, психического здоровья детей, в том числе их эмоционального благополучия. Оздоровительный процесс включает в себя:

- профилактические, оздоровительные мероприятия;
- общеукрепляющую терапию (витамиотерапия, полоскание горла, УФО);
- организацию рационального питания (пятиразовый режим питания);
- санитарно-гигиенические и противоэпидемиологические мероприятия;
- двигательную активность;
- комплекс закаливающих мероприятий (солевое закаливание, босохождение в летний период и др);
- занятия в бассейне;
- соблюдение режима проведения генеральных уборок помещений и графика проветривания.

Благодаря созданию медико-педагогических условий и системе оздоровительных мероприятий показатели физического здоровья детей улучшились. Вывод: воспитательно-образовательный процесс в Детском саду строится с учетом требований санитарно-гигиенического режима в дошкольных учреждениях. В Детском саду систематически организуются и проводятся различные тематические мероприятия. Содержание воспитательно-образовательной работы соответствует требованиям социального заказа (родителей), обеспечивает развитие детей за счет использования образовательной программы. Организация педагогического процесса отмечается гибкостью, ориентированностью на возрастные и индивидуальные особенности детей, что позволяет осуществить лично-ориентированный подход к детям.

V. Оценка качества кадрового обеспечения

МАДОУ «ДС № 14 г. Благовещенска» укомплектован педагогами на 86 процентов согласно штатному расписанию. Всего работают 31 педагог. Педагогический коллектив МАДОУ «ДС № 14 г. Благовещенска» насчитывает 8 специалистов:

- ✓ методист – 1;
- ✓ педагог-психолог – 1;
- ✓ учитель-логопед – 2;
- ✓ инструктор по физической культуре – 2;
- ✓ музыкальный руководитель – 2.

Все педагоги ДОУ имеют профессиональное педагогическое образование. Педагоги постоянно повышают уровень профессиональной компетентности.

За 2022 год педагогические работники прошли аттестацию и получили:

- ✓ высшую квалификационную категорию – 3 педагога;
- ✓ первую квалификационную категорию – 1 педагог.

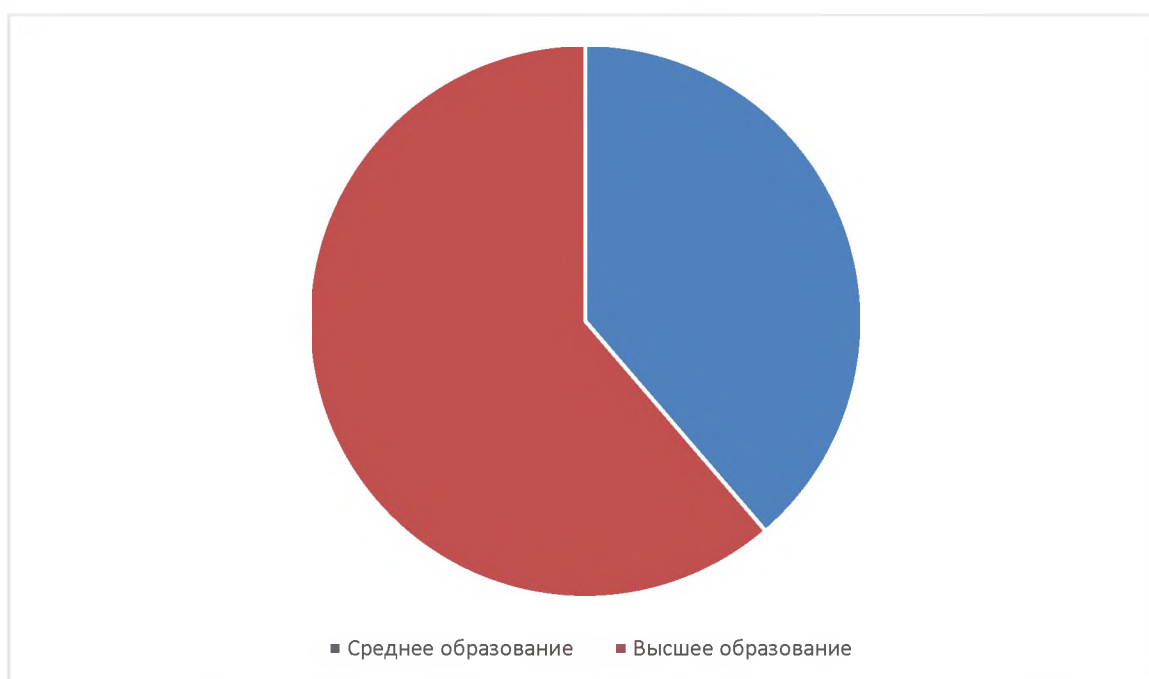
Курсы повышения квалификации в 2022 году прошли 19 педагогов. На 31.12.2022 года 4 педагогов проходят обучение в ВУЗах по педагогическим специальностям.

По итогам 2022 года МАДОУ «ДС № 14 г. Благовещенска» перешел на применение профессиональных стандартов. Все педагогические сотрудники соответствуют квалификационным требованиям профстандарта. Их должностные инструкции соответствуют трудовым функциям, установленным профстандартом, согласно их должностям.

Диаграмма с характеристиками педагогических кадров МАДОУ «ДС № 14 г. Благовещенска" (Диаграмма 1, Диаграмма 2, Диаграмма 3).

Всего в МАДОУ «ДС № 14 г. Благовещенска» работает 31 педагог.

Диаграмма 1. Уровень образования педагогов МАДОУ «ДС № 14 г. Благовещенска»

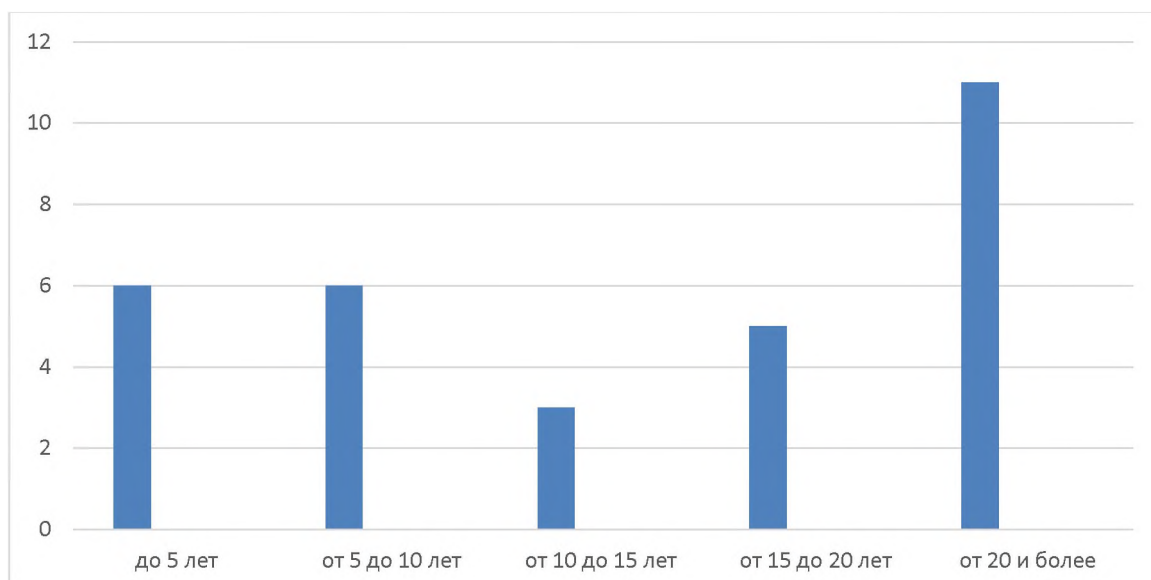


Из них:

Высшее образование – 19 педагогов (61%)

Среднее образование – 12 педагогов (39%)

Диаграмма 2. Стаж педагогической работы кадров



Из них:

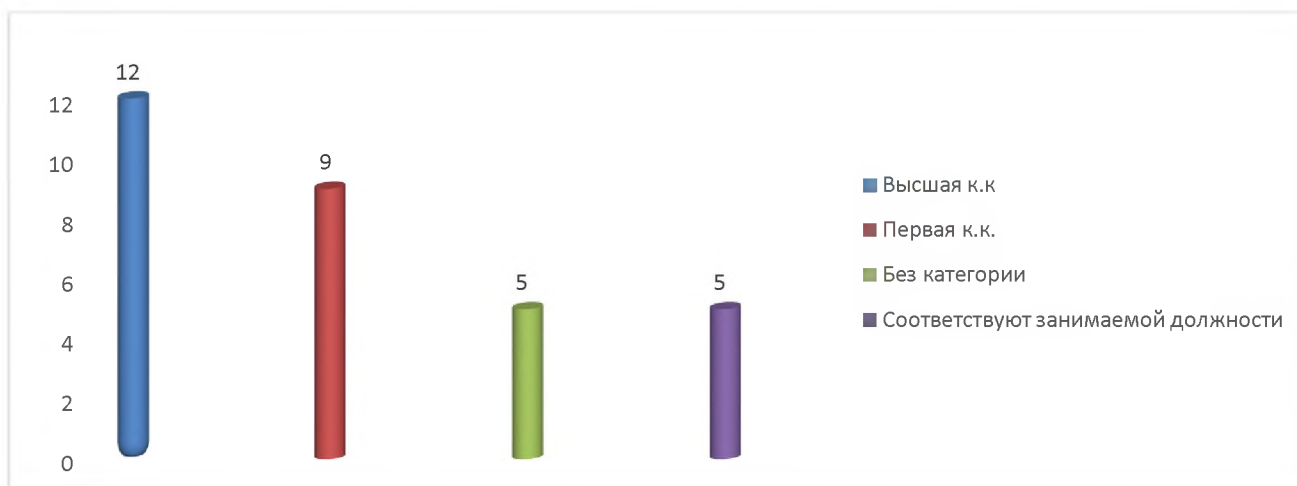
Стаж до 5 лет – 6 педагогов (19%);

5-10 лет – 6 педагогов (19%);

10-15 лет – 3 педагога (10%);

15-20 лет -5 педагога (16%);
20 лет и более – 11 педагогов (36%).

Диаграмма 3. Категорийность педагогов



Из них:

Высшая категория – 12 педагогов (39%);
Первая категория – 9 педагогов (29%);
Соответствие занимаемой должности – 5 (16%);
Без категории – 5 (16%)

Педагоги постоянно повышают свой профессиональный уровень, активно и эффективно участвуют в работе методических объединений, представляют свой опыт работы, знакомятся с опытом работы своих коллег и других дошкольных учреждений, а так же саморазвиваются. Всё это в комплексе дает хороший результат в организации педагогической деятельности и улучшении качества образования и воспитания дошкольников.

В 2022 году педагоги МАДОУ «ДС № 14 г. Благовещенска» приняли участие :

- Мерзлякова А.А. 01.03.2022 г. в городском методическом объединении воспитателей средних групп дошкольного возраста с презентацией фрагмента занятия с использованием проблемно-поискового метода по ФЭМП «Помощники зимы»;

- Кондратьева Л.А. 01.03.2022 г. в городском методическом объединении воспитателей средних групп дошкольного возраста с презентацией фрагмента занятия с использованием проблемно-поискового метода по ФЭМП «Путешествие в зимний лес»;

- Капитонова Т.В. 06.04.2022 г. в рамках работы стажировочной площадки проводила мастер-класс для слушателей курсов повышения квалификации педагогов ДОО ГАУ ДПО «АМИРО» по теме: «Использование игр В.В. Воскобовича в коррекционной работе с детьми с нарушениями речи»;

- Макарова Н.О. 06.04.2022 г. в рамках работы стажировочной площадки проводила мастер-класс для слушателей курсов повышения квалификации педагогов ДОО ГАУ ДПО «АМИРО» по теме: «Использование игр В.В. Воскобовича в коррекционной работе с детьми с нарушениями речи»;

- Калинина А.А. 26.08.2022 г. приняла участие в работе дискуссионной площадки августовской конференции педагогических работников образовательных организаций города Благовещенска по теме: «Обучение и воспитание в эпоху цифровизации: вызовы проблемы, решения»;

- педагоги и руководитель в октябре 2022 г. приняли участие в III Южно-Сахалинском образовательном форуме «Образование – энергия будущего»;

- Анютина Е.А., Калинина А.А., Кабакова Г.А., Смолянинова О.В. приняли участие в октябре 2022 года в пленарном заседании XII Всероссийской научно-практической конференции с международным участием «Теория и методология инновационных направлений физкультурного воспитания детей дошкольного возраста»;

- Литовская Л.И. 16.12.2022 г. на КПК педагогов ГАУ ДПО «АМИРО» представила опыт работы по теме: «Технология проблемного обучения в ДОО»

Воспитанники детского сада с педагогами и родителями в 2022 году принимали активное участие в конкурсах разного уровня, смотрях в фестивалях

(Таблица 11)

Воспитанники

| Наименование конкурса | Уровень | Время проведения | Количество участников | Результат участия |
|------------------------------|---------------|------------------|-----------------------|--------------------|
| «День Снеговика» | Всероссийский | 20.01.2022 | 2 | Диплом 1,2 место |
| «Гордость Страны» | Всероссийский | 04.01.2022 | 10 | Диплом 1,2,3 место |
| «Зимняя сказка» | Всероссийский | 06.01.2022 | 6 | Дипломант |
| «Новогодние поделки» | Международный | 01.2022 | 2 | Диплом 1,2 место |
| «Любимая сказка» | Международный | 02.2022 | 1 | Участник |
| «Твори! Участвуй! Побеждай!» | Всероссийский | 17.09.2022 | 6 | Диплом 1 место |

| | | | | |
|--|---------------|------------|----|--------------------------|
| «Великий подвиг» | Всероссийский | 12.05.2022 | 1 | Диплом I степени |
| «Моя Россия» | Региональный | 05.2022 | 6 | Диплом участника |
| «КРОСС НАЦИИ – 2022» | Всероссийский | 09.2022 | 12 | Дипломы участника |
| Соревнованиях между воспитанников детских садов г. Благовещенска "Baby СПРИНТ" | Муниципальный | 11.2022 | 12 | Грамота 2 место в финале |
| Городской конкурс видеороликов «Юный экскурсовод» | Муниципальный | 11.2022 | 2 | Участники |

Педагоги

| Наименование конкурса | Уровень | Время проведения | Результат участия |
|--|----------------|-------------------------|--|
| «Моя Югра» | Региональный | 03.02.2022 | 2 Диплома 1 место |
| «Будущее страны» | Всероссийский | 08.03.2022 | Диплом II степени |
| «Музыкальный калейдоскоп» | Муниципальный | 04.2022 | Грамота 2 место |
| «Да здравствует театр!» | ДОО | 03.2022 | Диплом 1 место |
| «Горизонты педагогики» | Всероссийский | 02.05.2022 | Диплома 3 место |
| «Великий подвиг» | Всероссийский | 12.05.2022 | Диплом куратора |
| «Город в цвете» | Муниципальный | 2022 | Диплом участника |
| «Лучшее новогоднее оформление дворовой территории» | Муниципальный | 2022 | Грамота 2 место в номинации «Зимняя сказка» |
| «Миллион идей для | Муниципальный | 2022 | Победитель в номинации «Лучший реализованный |

| | | | |
|-----------------|--|--|---------|
| ненужных вещей» | | | проект» |
|-----------------|--|--|---------|

Вывод. На основании вышеизложенного, можно сделать вывод, что коллектив МАДОУ «ДС № 14 г. Благовещенска» активно участвует в конкурсах: как педагоги, так и дети с родителями. Систематически организуются и проводятся различные тематические мероприятия, которые проходят через различные формы взаимодействия и охватывают всех участников образовательного процесса. Поэтому можно сделать вывод, что воспитательно - образовательная работа является системой, а не формальным набором мероприятий.

VI. Оценка учебно-методического и библиотечно-информационного обеспечения.

В МАДОУ «ДС № 14 г. Благовещенска» библиотека является составной частью методической службы.

Библиотека располагается в методическом кабинете, кабинетах специалистов, группах детского сада. Библиотечный фонд представлен методической литературой по всем образовательным областям основной и адаптированной общеобразовательной программы, детской художественной литературой, периодическими изданиями, а также другими информационными ресурсами на различных электронных носителях. В каждой возрастной группе имеется необходимый учебно-методический комплекс пособий, рекомендуемых для планирования воспитательно-образовательной работы в соответствии с обязательной частью ООП и АОП.

Методическое обеспечение способствует развитию творческого потенциала педагогов, качественному росту профессионального мастерства. В методическом кабинете созданы условия для возможности организации совместной деятельности педагогов.

Оснащение и оборудование методического кабинета не достаточно для реализации образовательных программ. В следующем году планируется пополнить методический кабинет пособиями и методической литературой, а также пополнить учреждение недостающим техническим и компьютерным оборудованием.

Выводы: Учебно-методическое обеспечение в ДОУ соответствует требованиям реализуемой образовательной программы. В учреждении созданы условия, обеспечивающие повышение мотивации участников образовательного процесса на личностное саморазвитие и творческую деятельность.

VII. Оценка материально-технической базы.

В МАДОУ «ДС № 14 г. Благовещенска» сформирована материально-техническая база для реализации образовательных программ, жизнеобеспечения и развития детей. В детском саду имеются следующие помещения:

- ✓ групповые помещения – 14;
- ✓ кабинет заведующего – 1;
- ✓ методический кабинет – 2;
- ✓ кабинет дополнительного образования – 2;
- ✓ кабинет логопеда -1;
- ✓ кабинет психолога - 1;
- ✓ музыкальный зал – 2;
- ✓ бассейн – 1;
- ✓ физкультурный зал – 2;
- ✓ пищеблок – 2;
- ✓ прачечная -1;
- ✓ медицинский кабинет – 2;
- ✓ процедурный кабинет -2;
- ✓ физиокабинет – 1;
- ✓ ингаляторий -1.

При создании предметно-развивающей среды воспитатели учитывают возрастные и индивидуальные особенности детей своей группы. Оборудование групповых помещений включают в себя игровую, познавательную, обеденную зоны. Мультимедийными установками оборудованы 4 группы детского сада, также мультимедийными установками оснащены музыкальные залы.

В 2022 году в МАДОУ «ДС № 14 г. Благовещенска» был проведен текущий ремонт всех групповых помещений ДОУ.

Материально-техническое состояние МАДОУ «ДС № 14 г. Благовещенска» и территория соответствует действующим санитарным требованиям к устройству, содержанию и организации режима работы в дошкольных организациях, правилам пожарной безопасности, требованиям охраны труда.

Летом 2023 года ДОУ проведет работы по благоустройству территории ДОУ, дооснастит помещение пищеблока новым оборудованием.

В 2023 году необходимо продолжить оснащение ДОУ цифровым оборудованием, определить источники финансирования закупки.

VIII. Оценка функционирования внутренней системы оценки качества.

В МАДОУ «ДС № 14 г. Благовещенска» утверждено Положение о внутренней системе оценки качества образования от 10.10.2017 года.

Целью организации внутренней системы оценки качества образования является анализ исполнения законодательства в области образования и качественная оценка образовательной деятельности, условий развивающей среды МАДОУ и выполнения комплексного плана контроля для определения факторов и своевременное выявление изменений, влияющих на качество образования в дошкольном образовательном учреждении.

Мониторинг качества образовательной деятельности в 2022 году показал хорошую работу педагогического коллектива по всем показателям.

Состояние здоровья и физического развития воспитанников удовлетворительные. 88% воспитанников успешно освоили образовательную программу дошкольного образования в своих возрастных группах. Выпускники подготовительных групп показали высокие показатели готовности к школьному обучению. В течение года воспитанники и воспитатели ДОУ активно и успешно участвовали в конкурсах и мероприятиях различного уровня.

Ежегодно в феврале в ДОУ проводится анкетирование родительского сообщества, целью которого является изучение мнения родителей (законных представителей) о степени удовлетворенности за оказанную, в МАДОУ, в течение учебного года муниципальной услуги.

С целью изучения степени удовлетворенности родителей качеством образования в МАДОУ проведено анкетирование по теме «Качество предоставления МАДОУ образовательной услуги». В анкетировании, которое проводилось в феврале 2023 г., приняли участие родители всех возрастных групп. Всего в анкетировании приняли участие 221 родитель, что составляет 60 % от всего количества воспитанников. По итогам анкетирования выявлен высокий уровень качества дошкольного образования (92,1%).

Вывод: в МАДОУ создаются условия для удовлетворения запросов родителей детей дошкольного возраста по их воспитанию и обучению. Родители получают информацию о целях и задачах учреждения, имеют возможность обсуждать различные вопросы пребывания ребенка в МАДОУ, участвовать в жизнедеятельности детского сада.

**РЕЗУЛЬТАТЫ АНАЛИЗА ПОКАЗАТЕЛЕЙ
ДЕЯТЕЛЬНОСТИ МАДОУ «ДС № 14 г. Благовещенска»**

Данные приведены по состоянию на 31.12.2022 г.

| № п/п | Показатели | Единица измерения | Количество |
|-------|--|----------------------|---------------|
| 1. | Образовательная деятельность | | |
| 1.1 | Общая численность воспитанников, которые обучаются по программе дошкольного образования в том числе: | человек | 353 |
| 1.1.1 | В режиме полного дня (8 - 12 часов) | | 353 |
| 1.1.2 | В режиме кратковременного пребывания (3 - 5 часов) | | 0 |
| 1.1.3 | В семейной дошкольной группе | | 0 |
| 1.1.4 | По форме семейного образования с психолого-педагогическим сопровождением, которое организует детский сад | | 0 |
| 1.2 | Общая численность воспитанников в возрасте до 3 лет | человек | 55 |
| 1.3 | Общая численность воспитанников в возрасте от 3 до 8 лет | человек | 298 |
| 1.4 | Численность/удельный вес численности воспитанников в общей численности воспитанников, получающих услуги присмотра и ухода: | человек (процент) | |
| 1.4.1 | В режиме полного дня (8 - 12 часов) | | 353 (100%) |
| 1.4.2 | В режиме продленного дня (12 - 14 часов) | | 0 (0%) |
| 1.4.3 | В режиме круглосуточного пребывания | | 0 (0%) |
| 1.5 | Численность (удельный вес) воспитанников с ОВЗ от общей численности воспитанников, получающих услуги: | человек (процент) | 23 (6%) |
| 1.5.1 | По коррекции недостатков в физическом и (или) психическом развитии | | 2 (1%) |
| 1.5.2 | По освоению образовательной программы дошкольного образования | | 21 (6%) |
| 1.5.3 | По присмотру и уходу | | 0 (0%) |

| | | | |
|--------|--|----------------------|-------------|
| 1.6 | Средний показатель пропущенных дней при посещении дошкольной образовательной организации по болезни на одного воспитанника | день | 15 |
| 1.7 | Общая численность педагогических работников, в том числе: | человек | 31 |
| 1.7.1 | с высшим образованием | | 19 |
| 1.7.2 | с высшим образованием педагогической направленности (профиля) | | 19 |
| 1.7.3 | средним профессиональным образованием | | 12 |
| 1.7.4 | средним профессиональным образованием педагогической направленности (профиля) | | 12 |
| 1.8 | Количество (удельный вес численности) педагогических работников, которым по результатам аттестации присвоена квалификационная категория, в общей численности педагогических работников, в том числе: | человек (процент) | 20 (64%) |
| 1.8.1 | С высшей | | 11 (35%) |
| 1.8.2 | Первой | | 9 (29%) |
| 1.9 | Количество (удельный вес численности) педагогических работников в общей численности педагогических работников, педагогический стаж работы которых составляет: | человек (процент) | |
| 1.9.1 | До 5 лет | | 7 (23%) |
| 1.9.2 | Свыше 30 лет | | 6 (19%) |
| 1.10 | Количество (удельный вес численности) педагогических работников в общей численности педагогических работников в возрасте до 30 лет | человек (процент) | 7 (22%) |
| 1.10.1 | от 55 лет | | 6 (19%) |
| 1.11. | Численность (удельный вес) педагогических и | человек | 31 |

| | | | |
|------------|--|----------------------|-------------|
| | административно-хозяйственных работников, которые за последние 5 лет прошли повышение квалификации или профессиональную переподготовку, от общей численности таких работников | (процент) | (100%) |
| 1.12. | Численность (удельный вес) педагогических и административно-хозяйственных работников, которые прошли повышение квалификации по применению в образовательном процессе ФГОС, от общей численности таких работников | человек (процент) | 21 (68%) |
| 1.13. | Соотношение "педагогический работник/воспитанник" | человек/человек | 1/11 |
| 1.14. | Наличие в детском саду: | да/нет | |
| 1.14. 1 | Музыкального руководителя | | да |
| 1.14. 2 | Инструктора по физической культуре | | да |
| 1.14. 3 | Учителя-логопеда | | да |
| 1.14. 4 | Логопеда | | нет |
| 1.14. 5 | Учителя-дефектолога | | нет |
| 1.14. 6 | Педагога-психолога | | да |
| 2. | Инфраструктура | | |
| 2.1 | Общая площадь помещений, в которых осуществляется образовательная деятельность, в расчете на одного воспитанника | кв. м | 6 |
| 2.2 | Площадь помещений для организации дополнительных видов деятельности воспитанников | кв. м | 418,59 |
| 2.3 | Наличие в детском саду: физкультурного зала | да/нет | да |
| 2.4 | музыкального зала | | да |
| 2.5 | прогулочных площадок, которые оснащены так, чтобы | | да |

| | |
|--|--|
| обеспечить потребность воспитанников в физической активности и игровой деятельности на улице | |
|--|--|

Анализ показателей указывает на то, что МАДОУ «ДС № 14 г. Благовещенска» имеет достаточную инфраструктуру, которая соответствует требованиям СП 2.4.3648-20 «Санитарно-эпидемиологические требования к организациям воспитания и обучения, отдыха и оздоровления детей и молодежи» и позволяет реализовать образовательные программы в полном объеме в соответствии с ФГОС ДО.

Детский сад укомплектован достаточным количеством педагогических и иных работников, которые имеют высокую квалификацию и регулярно проходят повышение квалификации, что обеспечивает результативность образовательной деятельности.