

Муниципальное автономное дошкольное образовательное учреждение  
«Детский сад № 14 города Благовещенска»  
(МАДОУ «ДС № 14 г. Благовещенска»)

ПРИНЯТО  
Педагогическим советом  
МАДОУ «ДС № 14 г. Благовещенска»  
(протокол от 31.03.2026 № 5)  
СОГЛАСОВАНО  
С учетом мнения Совета родителей  
Протокол от 31.03.2026 № 3

УТВЕРЖДАЮ  
Заведующий МАДОУ  
«ДС № 14 г. Благовещенска»  
Е.С. Архипова  
Приказ № 54 от 03.04.2026 г.



**Отчёт**  
о результатах самообследования  
Муниципального автономного дошкольного  
образовательного учреждения  
«Детский сад № 14 города Благовещенска»  
за 2025 год

Настоящий отчет о результатах самообследования (далее - Отчет) Муниципального автономного дошкольного образовательного учреждения «Детский сад № 14 города Благовещенска» (далее - МАДОУ «ДС № 14 г. Благовещенска») подготовлен по результатам проведения самообследования, согласно требованиям федерального законодательства, которое обязывает образовательные организации ежегодно осуществлять процедуру самообследования и размещать соответствующий отчет на сайте организации в сети «Интернет» (статья 28 Федерального закона от 29 декабря 2012 г. № 273-ФЗ «Об образовании в Российской Федерации (с изменениями и дополнениями) не позднее 20 апреля текущего. Самообследование проводилось в соответствии с требованиями:

Федерального закона от 29 декабря 2012 г. N 273-ФЗ «Об образовании в Российской Федерации»;

Приказа Министерства образования и науки Российской Федерации от 14 июня 2013 года № 462 (ред. от 14.12.2017) «Об утверждении Порядка проведения самообследования образовательной организации»;

Приказ Минобрнауки РФ от 10 декабря 2013 г. № 1324 (ред. от 15.02.2017, с изм. от 03.11.2022, от 23.09.2025) «Об утверждении показателей деятельности образовательной организации, подлежащей самообследованию»;

- Постановления Правительства Российской Федерации от 20.10.2021г. № 1802 «Об утверждении Правил размещения на официальном сайте образовательной организации в информационно-телекоммуникационной сети «Интернет» и обновления информации об образовательной организации, а также о признании утратившими силу некоторых актов и отдельных положений некоторых актов Правительства РФ»;

- Положения о порядке подготовки и организации проведения самообследования в МАДОУ «ДС № 14 г. Благовещенска»;

Постановления Правительства РФ от 5 августа 2013 г. № 662 (ред. от 24.03.2022) «Об осуществлении мониторинга системы образования» и с целью определения эффективности образовательной деятельности дошкольного учреждения на 2025/2026 учебный год, выявления возникших проблем в работе, а также для определения дальнейших перспектив развития была проведена процедура самообследования МАДОУ «ДС № 14 г. Благовещенска». Отчетный период: 01.01.2025 года - 31.12.2025 года.

Цель самообследования - обеспечение доступности и открытости информации о состоянии развития организации на основе анализа показателей, установленных федеральным органом исполнительной власти, а также подготовка отчета о результатах самообследования.

Основным направлениям самообследования являются:

1. Оценка образовательной деятельности;
2. Оценка системы управления организации;
3. Оценка содержания и качества подготовки обучающихся;
4. Оценка организации учебно-воспитательного процесса;
5. Оценка качества кадрового обеспечения;
6. Оценка учебно-методического, библиотечно-информационного обеспечения;
7. Оценка материально-технической базы;
8. Оценка функционирования внутренней системы оценки качества образования;
9. Результаты анализа показателей деятельности организации.

## 1. Оценка организации образовательной деятельности

### Общие сведения об образовательной организации

Наименование образовательной организации	Муниципальное автономное дошкольное образовательное учреждение «Детский сад № 14 города Благовещенска» (МАДОУ «ДС № 14 г. Благовещенска»)
Руководитель	Архипова Татьяна Сергеевна
Адрес организации	Юридический адрес: 675003, г. Благовещенск, ул. Пушкина 191 Фактический адрес: Корпус № 1 675003, г. Благовещенск, ул. Пушкина 191; Корпус № 2 675003, г. Благовещенск, ул. Пушкина 183/1
Телефон	+7(4162) 59-38-32, +7(4162) 59-38-33
Адрес электронной почты	<a href="mailto:blg_ds_14@obramur.ru">blg_ds_14@obramur.ru</a>
Адрес в Контакте	<a href="https://vk.ru/madouds14blg">https://vk.ru/madouds14blg</a>
Учредитель	Управление образования администрации города Благовещенска
Дата создания	Корпус 1 открыт 14 марта 1977 года. Корпус 2 открыт в 1964 году, в 2007 году был сделан капитальный ремонт.
Лицензия	№ ОД 5333 от 09.03.2016
Устав МАДОУ «ДС № 14 г. Благовещенска»	Утвержден приказом управления образования администрации города Благовещенска 31 января 2017 года № 55
Организационно-правовая форма	Муниципальное автономное учреждение
Тип образовательной	Дошкольное образовательное учреждение

Муниципальное автономное дошкольное образовательное учреждение «Детский сад № 14 г. Благовещенска» является звеном муниципальной системы образования города Благовещенска.

Деятельность МАДОУ «ДС № 14 г. Благовещенска» строится в соответствии с нормативными локальными актами, регламентирующими образовательный процесс в дошкольной организации:

- Конвенцией ООН о правах ребенка;
- Конституцией Российской Федерации;
- Федеральным законом от 29 декабря 2012 года № 273 - ФЗ «Об образовании в Российской Федерации»;

- Приказом Министерства образования и науки Российской Федерации от 17.10.2013г. № 1155 «Об утверждении федерального государственного образовательного стандарта дошкольного образования»;

- Приказом Минпросвещения России от 31.07.2020 № 373 «Об утверждении Порядка организации и осуществления образовательной деятельности по основным общеобразовательным программам - образовательным программам дошкольного образования»;

- Приказом Минпросвещения России от 01.12.2022 № 1048 «О внесении изменений в Порядок организации и осуществления образовательной деятельности по основным общеобразовательным программам - образовательным программам дошкольного образования, утвержденный приказом Министерства просвещения Российской Федерации от 31 июля 2020 г. N 373;

- другими федеральными законами и нормативными правовыми актами Российской Федерации, законами и иными нормативными правовыми актами Амурской области, правовыми актами органов местного самоуправления муниципального образования города Благовещенска, а также Уставом и локальными нормативными актами ДОУ.

**МАДОУ «ДС № 14 г. Благовещенска» обеспечивает:**

- Получение дошкольного образования, присмотр и уход за воспитанниками в возрасте от 1,6 лет до поступления в общеобразовательную организацию, но не позднее достижения ими возраста 8 лет;

- Коррекцию тяжелых нарушений речевого развития детей, в возрасте от 3 лет до поступления в общеобразовательную организацию, но не позднее достижения ими возраста 8 лет, по заключению психолого-медицинской – психологической комиссии.

**Цель деятельности МАДОУ «ДС № 14 г. Благовещенска» - осуществление образовательной деятельности по реализации федеральной общеобразовательной**

программы дошкольного образования. Основные векторы образовательной политики детского сада направлены на:

- достижение высокого качества образовательных услуг и их соответствие современным требованиям;
- стремление стать максимально открытой и доступной системой, гибко реагирующей на мнение общественности, рынок труда, мнение потребителей образовательных услуг;
- возрастание роли системы образования в процессах социально – экономического, культурного и духовного развития города.

**Предметом деятельности МАДОУ «ДС № 14 г. Благовещенска»** является формирование общей культуры, развитие физических, интеллектуальных, нравственных, эстетических и личностных качеств, формирование предпосылок учебной деятельности, сохранение и укрепление здоровья воспитанников.

Система образования детского сада функционирует в объективно существующих условиях, определяемых действием совокупности внешних и внутренних факторов.

**Режим работы Детского сада:** рабочая неделя – пятидневная, с понедельника по пятницу. Длительность пребывания детей в группах – 12 часов. Режим работы групп – с 7:00 до 19:00 часов.

**Язык преподавания:** русский язык.

В МАДОУ «ДС № 14 г. Благовещенска» функционирует 2 корпуса

(Таблица 1)

Адрес корпуса	Проектная мощность	Плановая наполняемость
Корпус 1 (ул. Пушкина дом 191)	208	204
Корпус 2 (ул. Пушкина дом 183/1)	160	103

Наполняемость групп определяется с учетом возраста детей, их состояния здоровья, специфики образовательной программы, а также с учетом Санитарно--эпидемиологических требований к устройству, содержанию и организации режима работы дошкольных образовательных организаций .

(Таблица 2)

Возраст детей	Январь 2025г.	Декабрь 2025г.
Ранний возраст от 1,6 до 3 лет	52	59
Дошкольный возраст От 3 до 8 лет	243	221

В детском саду функционирует 14 групп (общеразвивающих 7;

оздоровительных 5; комбинированных 2). В двух комбинированных группах обучаются по адаптированной образовательной программе 15 детей с ОВЗ (тяжёлые нарушения речи). В двух группах воспитывается 2 ребенка-инвалида.

Всего в МАДОУ «ДС № 14 г. Благовещенска» 14 групп. Из них:

- 3 группы раннего возраста- 59 детей;
- 3 младшие группы – 60 детей;
- 2 средние группы – 41 ребенок;
- 3 старшие группы – 63 ребенка;
- 3 группы подготовительные к школе – 57 детей

Средняя посещаемость детей (61%).

Количество детей, выпущенных в школу – 57 детей

В МАДОУ «ДС № 14 г. Благовещенска» реализуется Образовательная программа дошкольного образования в соответствии с требованиями ФОП. Она определяет базовые объемы и содержание дошкольного образования, осваиваемые воспитанниками образовательного учреждения, и планируемые результаты освоения образовательных программ. Также в детском саду реализуется адаптированная образовательная программа для детей с тяжелыми нарушениями речи. По данной программе занимаются 15 воспитанников.

Воспитательная работа в детском саду ведется в соответствии с рабочей программой воспитания и календарного плана воспитательной работы, которые являются частью ОП МАДОУ «ДС № 14 г. Благовещенска». С 1 сентября 2025 года календарный план воспитательной работы скорректирован, согласно Перечню мероприятий, рекомендуемых к реализации в рамках календарного плана воспитательной работы на 2025/2026 учебный год (направлен письмом Минпросвещения России от 29.08.2025 № 06-1211).

В 2025/2026 учебном году проводится работа по привлечению воспитанников и их родителей (законных представителей) к участию в Литературно-просветительском проекте "Растим читателя". В группах детского сада педагоги вместе с родителями дополнили и расширили читательские уголки. В рекреации второго этажа в рамках работы по вынесению предметно-пространственной среды за рамки групповых комнат, была организована зона «Юного читателя», в пространстве которой, ребенок может познакомиться с творчеством поэта или писателя, с его биографией, книгами, которые он написал. Планируется установить видео проектор, для просмотра мультимедийных фильмов, рекомендованных перечнем (письмом Минпросвещения России от 29.08.2025 № 06-1211)

Также прошел конкурс центров патриотического воспитания. Каждая группа дополнила и обновила свой уголок согласно возрастным особенностям воспитанников. Большой вклад внесли родители (законные представители) они

делали макеты исторических мест Благовещенска, приносили фотографии, различные поделки и другие атрибуты уголка.

На территории детского сада установлена Метеостанция, которая позволила воспитанникам вместе с воспитателем в любое время года проводить наблюдения за изменениями погодных условий. Вести фиксацию своих наблюдений и проводить сравнительный анализ.

Для выбора стратегии воспитательной работы, проводится ежегодный анализ состава семей воспитанников.

Социальный паспорт МАДОУ «ДС № 14 г. Благовещенска»  
(Таблица 3)

		Январь 2025	Сентябрь 2025
	Всего детей	295	292
Неблагополучные семьи:	- всего семей	-	-
	- в них детей	-	-
	- в ДОУ	-	-
Многодетные семьи:	- всего семей	42	40
	- в них детей	138	132
	- в ДОУ	59	49
Малообеспеченные семьи:	- всего семей	-	-
	- в них детей	-	-
	- в ДОУ	-	-
Неполные семьи:	- всего семей	42	40
	- в них детей	77	75
	- в ДОУ	47	45
Опекаемые дети:	- в ДОУ	2	1
Дети - инвалиды:	- в ДОУ	1	2

Воспитательная работа Детского сада строится с учетом индивидуальных особенностей детей, с использованием разнообразных форм и методов, в тесной взаимосвязи воспитателей, специалистов и родителей.

В соответствии с календарным планом воспитательной работы, с воспитанниками и их родителями (законными представителями) были реализованы следующие мероприятия:

Спортивные праздники: «Моя мама лучше всех!», «Наши папы самые-самые!», «Малые Олимпийские игры».

Спортивно-патриотическая игра «Зарница».

Творческие выставки к знаменательным датам и праздникам: «Пряничный домик», «Мастерская Деда Мороза», «Пасхальная неделя» и другие;

Ярмарки: «Осенняя Ярмарка», «Весенняя ярмарка».

Проводились различные Благотворительные акции для поддержки участников СВО: «Письмо солдату», «Новогодний подарок солдату», «Своих не бросаем» и другие акции.

Во исполнение указа Президента РФ от 16.01.2025 № 28 в 2025 году в Детском саду реализовывались мероприятия, приуроченные к Году защитника Отечества. Для этого составили и утвердили план мероприятий.

Все тематические мероприятия Года защитника Отечества были направлены на формирование у воспитанников основ гражданственности и патриотизма, уважительного отношения и чувства принадлежности к своей семье, сообществу детей и взрослых, региону проживания и стране в целом. Участие воспитанников в мероприятиях способствовало развитию их эмоциональной отзывчивости и сопереживания, социального и эмоционального интеллекта, воспитание гуманных чувств и отношений.

План мероприятий Года защитника Отечества предусматривал взаимодействие со всеми участниками образовательных отношений.

### **Дополнительное образование**

В МАДОУ «ДС № 14 г. Благовещенска» организовано и успешно действует дополнительное образование воспитанников по следующим направлениям:

- Художественное;
- Социально-педагогическое;
- Техническое;
- Физкультурно-оздоровительное.

Источник финансирования: средства бюджета и физических лиц.

*Охват воспитанников МАДОУ «ДС № 14 г. Благовещенска» дополнительным образованием. (Таблица 4)*

№ п/п	Направленность /наименование программы	Форма организации	Возраст	Год/количество воспитанников		Бюджет	За плату
				2024	2025		
1.	<b>Художественное</b>						
1.1.	Рукодельница	кружок	3-7 лет	0	3		+
1.2.	Ритмический калейдоскоп	кружок	3-7 лет	29	37		+
1.3.	Художественный класс	студия	3-7 лет	50	29		+
1.4.	Карамельки	кружок	3-7 лет	13	11		+
1.5.	Золотой ключик	кружок	3-7 лет	23	22		+
2	<b>Социально-педагогическое</b>						
2.1.	Фиолетовый лес	кружок	3-4 лет	32	36		+
2.2.	Говорунчики	инд. занятия	3-7 лет	15	24		+
2.3.	Солнечные	кружок	6-7 лет	38	52		+

	ступеньки						
2.4.	Каллиграфия	кружок	5-7 лет	23	23		
3	<b>Техническое</b>						
3.1.	Лего-мастер	кружок	3-7 лет	27	40		+
4.	<b>Физкультурно-оздоровительное</b>						
4.1.	Дельфинёнок	секция	3-7 лет	32	71		+
4.2.	Формирование осанки и свода стопы	секция	4-7 лет	28	18		+
4.3.	Школа мяча	секция	3-7 лет	64	81		+
4.4.	Кислородный коктейль	услуга	3-7 лет	180	163		+
4.5.	Соляная комната	услуга	3-7 лет	0	105		+
5.	<b>ПФ ДО «Навигатор»</b>						
5.1.	Рукодельница	кружок	5-6 лет	16	20	+	
5.2.	Карамельки	кружок	5-6 лет	27	22	+	
5.3.	Смышлениш	кружок	5-6 лет	40	43	+	
5.4.	Сударушка	кружок	5-6 лет	30	32	+	

Анализ опроса родителей, проведенный в декабре 2025 года, показывает, что дополнительное образование в детском саду реализуется активно. На некоторых платных услугах наблюдается незначительное снижение посещаемости занятий в сравнении с 2024 годом, так как воспитанники, которым исполнилось 5 лет, начали посещать кружки в системе дополнительного образования «Навигатор». Детский сад планирует во втором полугодии 2026 года начать реализовывать новые программы дополнительного образования по технической, познавательной и естественнонаучной направленности. По предварительным планам источником финансирования будут средства родителей (законных представителей) воспитанников.

В дополнительном образовании задействован 228 воспитанник МАДОУ «ДС № 14 г. Благовещенска» в возрасте от 3 до 8 лет, что составляет 81 % от общего количества воспитанников.

**Вывод:** МАДОУ «ДС № 14 г. Благовещенска» функционирует в соответствии с нормативно-правовыми документами в сфере образования Российской Федерации.

## **2. Оценка системы управления организацией**

Управление МАДОУ «ДС № 14 г. Благовещенска» осуществляется в соответствии с действующим законодательством и уставом ДОУ.

Учредитель: Управление образования администрации города Благовещенска.

Непосредственное руководство и управление МАДОУ «ДС № 14 г.

Благовещенска» осуществляет заведующий. Заведующий назначается и освобождается от должности Учредителем в установленном законом порядке.

Управление МАДОУ «ДС № 14 г. Благовещенска» строится на принципах единоначалия и самоуправления.

Формами самоуправления являются: Наблюдательный совет, Педагогический совет, Общее собрание трудового коллектива, Совет родителей (законных представителей). Единоличным исполнительным органом является руководитель ДОУ – заведующий.

*Наблюдательный совет рассматривает:*

- предложения Учредителя или Руководителя ДОУ о внесении изменений в Устав ДОУ;

- предложения Учредителя или Руководителя ДОУ о создании и ликвидации филиалов ДОУ, об открытии и о закрытии его представительств;

- предложения Учредителя или Руководителя ДОУ о реорганизации ДОУ или о его ликвидации;

- предложения Учредителя или Руководителя ДОУ об изъятии имущества, закрепленного за ДОУ на праве оперативного управления;

- предложения Руководителя ДОУ об участии ДОУ в других юридических лицах, в том числе о внесении денежных средств и иного имущества в уставный (складочный) капитал других юридических лиц или передаче такого имущества иным образом другим юридическим лицам, в качестве учредителя или участника;

- проект плана финансово-хозяйственной деятельности ДОУ;

- по представлению Руководителя ДОУ проекты отчетов о деятельности ДОУ и об использовании его имущества, об исполнении плана его финансово-хозяйственной деятельности, годовую бухгалтерскую отчетность ДОУ;

- предложения Руководителя ДОУ о совершении сделок по распоряжению имуществом ДОУ не вправе распоряжаться самостоятельно;

- предложения Руководителя ДОУ о совершении крупных сделок;

- предложения Руководителя ДОУ о совершении сделок, в совершении которых имеется заинтересованность;

- предложения Руководителя ДОУ о выборе кредитных организаций, в которых ДОУ может открыть банковские счета;

- вопросы проведения аудита годовой бухгалтерской отчетности ДОУ и утверждения аудиторской организации.

*Педагогический совет :*

- обсуждает и проводит выбор учебных планов, программ, учебно-методических материалов, форм, методов образовательного процесса и способов их реализации;

- организует работу по повышению квалификации педагогических

работников, развитию их творческой инициативы, распространению передового педагогического опыта; -согласовывает положение об аттестации педагогических работников;

- определяет направления опытно-экспериментальной работы;
- выявляет, обобщает, распространяет, внедряет педагогический опыт;
- рассматривает вопросы организации платных дополнительных образовательных услуг, их содержания и качества;
- обсуждает и принимает решение о согласовании локальных нормативных актов, регламентирующих организацию образовательного процесса.

*Общее собрание трудового коллектива* является коллегиальным органом управления, в компетенцию которого входит принятие решений по следующим вопросам:

- внесение предложений в план развития ДООУ, в т. ч. о направлениях образовательной деятельности и иных видах деятельности ДООУ;
- внесение предложений об изменении и дополнении Устава ДООУ;
- утверждение правил внутреннего трудового распорядка ДООУ, положения об оплате труда работников и иных локальных нормативных актов, регламентирующих деятельность ДООУ в соответствии с установленной компетенцией по представлению Руководителя ДООУ;
- принятие решения о необходимости заключения коллективного договора;
- избрание представителей работников в комиссию по трудовым спорам;
- поручение представления интересов работников профсоюзной организации либо иному представителю;
- утверждение требований в ходе коллективного трудового спора, выдвинутых работниками ДООУ или их представителями;
- создание необходимых условий, обеспечивающих безопасность обучения, воспитания детей;
- создание условий, необходимых для охраны и укрепление здоровья, организации питания воспитанников и работников ДООУ;
- ходатайствование о награждении работников ДООУ;
- определяет критерии и показатели эффективности деятельности в положения об оплате труда и стимулировании работников;
- заслушивать отчёты руководителя ДООУ о расходовании бюджетных и внебюджетных средств;

*Совет родителей:*

- содействует обеспечению оптимальных условий для организации образовательного процесса (оказывает помощь в подготовке наглядных методических пособий и т.д.);
- проводит разъяснительную и консультативную работу среди родителей

(законных представителей) воспитанников об их правах и обязанностях;

- оказывает помощь в проведении массовых воспитательных мероприятий с детьми;
- участвует в подготовке ДООУ к новому учебному году;
- совместно с Руководителем ДООУ контролирует организацию качественного питания детей и медицинского обслуживания;
- оказывает помощь Руководителю ДООУ в организации и проведении общих родительских собраний;
- рассматривает обращения в свой адрес, а также обращения по вопросам, отнесенным настоящим положением к компетенции Совета, по поручению Руководителя ДООУ;
- принимает участие в обсуждении локальных нормативных актов ДООУ по вопросам, относящимся к полномочиям Совета;
- принимает участие в организации безопасных условий осуществления образовательного процесса, выполнения санитарно - гигиенических правил и норм;
- взаимодействует с другими органами самоуправления, общественными организациями по вопросу пропаганды традиций ДООУ.

В течении 2025 года было проведено:

- 6 педагогических советов, из них 1 - установочный, 4 - тематических, 1 - итоговый;
- 6 заседаний наблюдательного совета;
- 4 заседания совета родителей;
- 2 собрания трудового коллектива.

Отношения между МАДОУ «ДС № 14 г. Благовещенска» и управлением образования администрации города Благовещенска определяются действующим законодательством РФ, нормативно-правовыми документами органов государственной власти, местного самоуправления и Уставом.

Отношение между МАДОУ «ДС № 14 г. Благовещенска» и ГАУЗАО «Детская городская клиническая больница» определяются договором о совместной деятельности в целях оказания медицинского обслуживания воспитанников.

Структура и система управления ДООУ соответствует специфике деятельности ДООУ.

Также действуют: Родительские комитеты, Профсоюзный комитет.

Открытость и гласность образовательного процесса МАДОУ «ДС № 14 г. Благовещенска» обеспечивают наличие официального сайта, ВКонтакте, возможность родителей (законных представителей) участвовать в оценке качества условий оказания услуг МАДОУ на сайте bus.gov.ru.

С 1 сентября 2025 года обновили систему делопроизводства в соответствии с нормами ГОСТ Р 7.0.97-2025 «Система стандартов по информации, библиотечному и издательскому делу. Организационно-распорядительная документация. Требования к оформлению документов». Внедрили систему

электронного документооборота «1С-бухгалтерия» и утвердили новую инструкцию по делопроизводству. Это позволило работникам детского сада снизить бюрократическую нагрузку и оформлять документы по единым требованиям и нормам.

В связи с приказом Минпросвещения России от 06.11.2024 №779 «Об утверждении перечня документов, подготовка которых осуществляется педагогическими работниками при реализации основных общеобразовательных программ, образовательных программ среднего профессионального образования» в детском саду был проведен анализ документации, которую ведут педагогические работники. В целях снижения бюрократической нагрузки, часть документации было решено перевести в электронный документооборот, а часть было поручено вести не педагогическим работникам. На официальном сайте МАДОУ создан раздел «Снижение бюрократической нагрузки» [https://ds14blag.ucoz.net/index/snizhenie\\_bjuokraticheskoj\\_nagruzki/0-71](https://ds14blag.ucoz.net/index/snizhenie_bjuokraticheskoj_nagruzki/0-71)

По итогам 2025 года система управления ДОУ оценивается как эффективная, позволяющая учесть мнение сотрудников и всех участников образовательных отношений. В следующем году изменение системы управления не планируется.

**Вывод:** МАДОУ «ДС № 14 г. Благовещенска» функционирует в соответствии с нормативно-правовой документацией в сфере образования РФ. Управление МАДОУ осуществляется на основе сочетания принципов единоначалия и самоуправления. Структура и механизм управления дошкольным учреждением определяет его системное и стабильное функционирование и соответствует специфике деятельности МАДОУ. В планах на 2026 год продолжить внедрение цифровизации документооборота учреждения.

### **3. Оценка организации учебно-воспитательного процесса.**

Образовательная деятельность в МАДОУ «ДС № 14 г. Благовещенска» организована в соответствии с Федеральным законом от 29.12.2012 № 273-ФЗ «Об образовании в Российской Федерации», ФГОС дошкольного образования, СанПиН 2.4.3648-20 «Санитарно-эпидемиологические требования к организациям воспитания и обучения, отдыха и оздоровления детей и молодежи», а с 01.03.2021 дополнительно с требованиями СанПиН 1.2.3685-21 «Гигиенические нормативы и требования к обеспечению безопасности и (или) безвредности для человека факторов среды обитания».

Образовательная деятельность, с 1 сентября 2024 года, ведется на основании утвержденных:

Образовательной программы (далее-ОП) МАДОУ «ДС № 14 г. Благовещенска», разработанной с учетом ФОП ДО;

Адаптированной образовательной программой (далее-АОП) МАДОУ «ДС № 14 г. Благовещенска» для детей с тяжелыми нарушениями речи;

Рабочими программами, являющимися составной частью ОП, разработанными педагогами каждой группы.

Образовательные программы реализуемые в МАДОУ «ДС № 14 г. Благовещенска», направлены на разностороннее развитие детей дошкольного возраста с учетом их возрастных и индивидуальных особенностей, в том числе достижение детьми дошкольного возраста уровня развития, необходимого и достаточного для успешного освоения ими образовательных программ начального общего образования, на основе индивидуального подхода к детям дошкольного возраста и специфичных для детей дошкольного возраста видов деятельности.

Вариативная часть позволяет более полно реализовать социальный заказ на образовательные услуги и учитывать специфику национально-культурных, демографических, климатических условий, в которых осуществляется образовательный процесс.

Во всех образовательных программах включен комплекс парциальных программ федерального уровня, составляют не более 40% от общей учебной нагрузки:

Парциальные программы:

- Воронова Е.К. Программа обучения плаванию в детском саду.

Образовательные программы обеспечивают развитие личности детей дошкольного возраста в различных видах общения и деятельности с учетом их возрастных, индивидуальных психологических и физиологических особенностей.

Воспитательная работа проводилась в рамках участия обучающихся в плановых мероприятиях учреждения, согласно годовому плану, ОП ДО, Программе воспитания ДОУ. Программа воспитания является обязательной частью образовательной программы, реализуемой в ДОУ, и призвана помочь всем участникам образовательных отношений реализовать воспитательный потенциал совместной деятельности.

Образовательная деятельность с умственной нагрузкой проводится в дни с наиболее продуктивной работоспособностью (вторник, сред, четверг) и в первую половину дня, чередуясь с ОД по музыке и физической культуре, обучению плаванию. В середине образовательной деятельности проводится динамические паузы, гимнастики для глаз, физминутки. Перерывы между образовательной

деятельностью составляют не менее 10 минут.

В течение года строго соблюдается режим дня и все санитарно-гигиенические требования к пребыванию детей в ДОУ.

Основной формой занятия является игра. Образовательная деятельность с детьми строится с учетом индивидуальных особенностей, потребностей и способностей детей. Выявление и развитие способностей воспитанников осуществляется в любых формах образовательного процесса.

В течение года проводилась систематическая работа, направленная на сохранение и укрепление физического, психического и эмоционального здоровья детей, по профилактике нарушений осанки и плоскостопия у детей.

Педагоги Детского сада ежегодно при организации образовательного процесса учитывают уровень здоровья детей и строят образовательную деятельность с учетом здоровья и индивидуальных особенностей детей.

В физическом развитии дошкольников основными задачами для Детского сада являются охрана и укрепление физического, психического здоровья детей, в том числе их эмоционального благополучия. Оздоровительный процесс включает в себя:

- профилактические, оздоровительные мероприятия;
- общеукрепляющую терапию (витамиотерапия, полоскание горла, УФО);
- организацию рационального питания (пятиразовый режим питания);
- санитарно-гигиенические и противоэпидемиологические мероприятия;
- двигательную активность;
- комплекс закаливающих мероприятий (солевое закаливание, босохождение в летний период и др);
- занятия в бассейне;
- соблюдение режима проведения генеральных уборок помещений и графика проветривания.

Благодаря созданию медико-педагогических условий и системе оздоровительных мероприятий показатели физического здоровья детей улучшились.

Воспитательная работа Детского сада строится на основе программы воспитания и годового плана работы, которые являются частью образовательной программы дошкольного образования. С 1 сентября 2025 года календарный план воспитательной работы скорректировали согласно Перечню мероприятий, рекомендуемых к реализации в рамках календарного плана воспитательной работы на 2025/2026 учебный год (письмом Минпросвещения России от 29.08.2025 № 06-1211).

Воспитательная работа Детского сада строится с учетом индивидуальных особенностей детей, с использованием разнообразных форм и методов, в тесном взаимодействии педагогов, специалистов и родителей.

Во исполнение указа Президента РФ от 16.01.2025 № 28 в 2025 году в Детском саду реализовывались мероприятия, приуроченные к Году защитника Отечества. Для этого утвердили план мероприятий Детского сада разработанный на основе плана администрации города Благовещенска».

Проведенные тематические мероприятия Года защитника Отечества предусматривали взаимодействие со всеми участниками образовательных отношений. Тематические мероприятия Года защитника Отечества были направлены на формирование у воспитанников основ гражданственности и патриотизма, уважительного отношения и чувства принадлежности к своей семье, сообществу детей и взрослых, региону проживания и стране в целом. Участие воспитанников в мероприятиях способствовало развитию их эмоциональной отзывчивости и сопереживания, социального и эмоционального интеллекта, воспитание гуманных чувств и отношений.

**Вывод:** Учебно-воспитательный процесс в МАДОУ «ДС № 14 г. Благовещенска», строится с учетом требований санитарно-гигиенического режима в дошкольных учреждениях. Содержание воспитательно-образовательной работы соответствует требованиям социального заказа родителей (законных представителей), обеспечивает развитие детей за счет использования образовательной программы. Организация педагогического процесса отмечается гибкостью, ориентированностью на возрастные и индивидуальные особенности детей, что позволяет осуществить личностно-ориентированный подход к детям.

#### **4. Оценка содержания и качества подготовки воспитанников**

В 2025 году обучение воспитанников ДОУ происходило на основе ОП ДО, разработанной в соответствии с ФОП ДО. При реализации ОП ДО проводится оценка индивидуального развития детей дошкольного возраста. Такая оценка проводится педагогическими работниками МАДОУ в рамках педагогической диагностики.

Уровень развития воспитанников анализируется по итогам педагогического мониторинга. Формы проведения мониторинга:

- ✓ наблюдения в повседневной жизни;
- ✓ диагностические занятия (по каждому разделу);
- ✓ диагностические срезы;
- ✓ наблюдения в процессе НОД, итоговые занятия;
- ✓ взаимопросмотры.

По всем параметрам ведется педагогический мониторинг, проводится коррекционная работа.

В МАДОУ разработаны диагностические карты освоения образовательной программы дошкольного образования в каждой возрастной группе. Карты включают анализ уровня развития воспитанников в рамках целевых ориентиров дошкольного образования и качества освоения образовательных областей.

Для определения эффективности образовательной работы педагогами была проведена оценка выполнения программ, сделан анализ. Дети, посещающие детский сад, успешно освоили программы и показали хорошие результаты при мониторинге. Уровень развития детей, их знания, умения и навыки отражены в таблице «Результаты диагностики».

По итогам работы педагогического коллектива в конце учебного года был проведен внутренний педагогический мониторинг выполнения детьми образовательной программы дошкольного образования. В результате наблюдения педагоги отметили параметры индивидуального развития ребенка в рамках образовательных областей по критериям: сформированы, находится в стадии формирования, не сформированы основные параметры развития.

*Результаты диагностики детей дошкольного возраста. (Таблица 5)*

Возрастная группа	Сформировано полностью		Находится в стадии формирования		Не сформировано		Количество детей	
	2024	2025	2024	2025	2024	2025	2024	2025
Младшие	32(68%)	43(72%)	12(25%)	14(23%)	3(7%)	3(5%)	47	60
Средние	38(68%)	25(61%)	14(25%)	12(29%)	4(7%)	4(10%)	56	41
Старшие	40(68%)	45(72%)	16(27%)	16(25%)	3(5%)	2(3%)	59	63
Подготовительные к школе	72(75%)	47(82%)	22(23%)	9(16%)	2(2%)	1(2%)	96	57
Всего детей дошкольного возраста	182(70%)	160(72%)	64(25%)	51(23%)	12(5%)	10(5%)	258	221

Результаты педагогического анализа показывают преобладание детей с высоким и средним уровнями развития при прогрессирующей динамике на конец учебного года, что говорит о результативности образовательной деятельности в детском саду.

В мае 2025 года педагоги и специалисты МАДОУ проводили обследование воспитанников подготовительных групп на предмет оценки сформированности предпосылок к учебной деятельности в количестве 57 детей.

Задания позволили оценить уровень сформированности предпосылок к учебной деятельности: возможность работать с фронтальной инструкцией (удержание алгоритма деятельности), умение самостоятельно действовать по образцу и осуществлять контроль, обладать определенным уровнем работоспособности, а также вовремя остановиться в выполнении того или иного задания и переключиться на выполнение следующего, возможностей распределения и распределения внимания, работоспособности, темпа, целенаправленности деятельности и самоконтроля.

На результат диагностики подготовительной группы, повлияло количество в группе детей с ОВЗ. Поэтому результаты не достигли максимально возможного уровня, и составили от 35 до 61 %. Преобладает развитие социально-коммуникативной образовательной области.

В отчетном году проведен педагогический мониторинг готовности детей к школьному обучению, в соответствии с целевыми ориентирами преемственности дошкольного и начального общего образования.

*Таблица диагностики готовности к школьному обучению (Таблица 6)*

Год	Уровни готовности			
	Готовность к обучению	Условная готовность к обучению	Условная неготовность к обучению	Неготовность к обучению
2023 - 2024	61 (64 %)	34 (35 %)	<u>0</u>	<u>1 (1 %)</u>
2024-2025	38(67%)	18(32%)	<u>0</u>	<u>1 (1 %)</u>

Педагогический коллектив активно участвует в реализации задач по физкультурно-оздоровительной, коррекционной и профилактической работе. Осуществляется непосредственно образовательная деятельность в соответствии с комплексно-тематическим планированием и с учетом состояния здоровья детей, нагрузки и дозировки. Разработана и внедрена картотека всех видов физкультурных занятий с использованием опорных иллюстраций, сигналов – подсказок. В результате системной и целенаправленной работы по физическому воспитанию улучшились результаты диагностики у детей, высокий уровень увеличился в среднем на 11 %, средний уровень снизился в среднем на 6 %, низкий уровень снизился в среднем на 5 %. Это говорит о том, что физкультурно-оздоровительная работа в ДОУ ведется в системе. И её результаты четко отслеживаются.

*Результаты физического развития детей за 2024-2025 учебный год МАДОУ «ДС № 14 г. Благовещенска» (Таблица 7)*

		Уровень физического развития на 2024-2025 учебный год в %																							
Группы		3		4		5		6		8		9		10		11		12		13		14		ИТОГ	
Уровни		9	5	9	5	9	5	9	5	9	5	9	5	9	5	9	5	9	5	9	5	9	5	9	5
Высокий		23	29	72	83	56	59	68	80	50	63	10	22	39	62	67	64	58	72	50	57	50	72	49	60
Средний		49	62	28	17	41	37	30	17	45	30	55	60	56	38	31	32	37	23	47	41	31	24	41	35
Низкий		28	9	0	0	3	4	2	3	5	7	35	18	5	0	2	4	5	5	3	2	19	4	10	5

МАДОУ «ДС № 14 г. Благовещенска» организована работа с детьми раннего возраста. Функционирует 3 группы раннего возраста, которые посещало 59 воспитанников. Адаптация детей проходила в зависимости от их индивидуальных особенностей.

*Адаптация детей раннего возраста (Таблица 8)*

Учебный год	Легкая адаптация	Адаптация средней тяжести	Тяжелая адаптация	Всего детей
2023-2024	25 (51 %)	20 (41 %)	4 (8 %)	49
2024-2025	36(61%)	18(30%)	5(9%)	59

Образовательная деятельность строится в игровой форме, что повышает мотивационную готовность детей, активизирует их. Вся воспитательная работа строится с учетом индивидуальных особенностей детей, с использованием разнообразных форм и методов, в тесной взаимосвязи воспитателей, специалистов и родителей. Детям из неполных семей и детям с ОВЗ уделяется большее внимание в первые месяцы после зачисления в детский сад.

Результаты педагогического анализа показывают преобладание детей с высоким и средним уровнями развития при прогрессирующей динамике на конец учебного года, что говорит о результативности образовательной деятельности в МАДОУ «ДС № 14 г. Благовещенска»

Так как в МАДОУ «ДС № 14 г. Благовещенска» помимо образовательной программы, реализуется адаптированная образовательная программа для детей с

ТНР (тяжёлыми нарушениями речи). Проводится мониторинг коррекционной-логопедической работы с детьми ОВЗ

*Мониторинг коррекционной работы на 2024-2025 учебный год (Таблица 9)*

<b>Коррекционно-логопедическая работа с детьми с ОВЗ (тяжёлые нарушения речи)</b>		
Зачислено всего 15 детей с тяжёлыми нарушениями речи по заключению ПМПК. Рекомендована Адаптированная основная образовательная программа для детей дошкольного возраста с тяжёлыми нарушениями речи. Дети посещали разные группы ДОУ. С ними проводились индивидуальные и подгрупповые занятия с учителем-логопедом	Из 15 детей подготовительные группы посещало 5 детей. Со значительным улучшением выбыли в школу 4 воспитанников, 1 воспитанник остался в ДОУ на дальнейшее обучение.	Продолжение занятий в 2025 -2026 учебном году

**Вывод:** таким образом, образовательный процесс в МАДОУ «ДС № 14 г. Благовещенска» организован в соответствии с требованиями ФОП ДО. Главное его направление – это укрепление и сохранение здоровья воспитанников и предоставление им равных возможностей для полноценного развития каждого ребенка.

### **5. Оценка качества кадрового обеспечения**

МАДОУ «ДС № 14 г. Благовещенска» укомплектован педагогами на 68 процентов согласно штатному расписанию. Всего работают 25 педагогов. Педагогический коллектив МАДОУ «ДС № 14 г. Благовещенска» насчитывает 7 специалистов:

- ✓ методист – 1;
- ✓ педагог-психолог – 1;
- ✓ учитель-логопед – 1;
- ✓ инструктор по физической культуре – 2;
- ✓ музыкальный руководитель – 2.

Все педагоги ДООУ имеют профессиональное педагогическое образование. Педагоги постоянно повышают уровень профессиональной компетентности.

За 2024 год педагогические работники прошли аттестацию и получили:

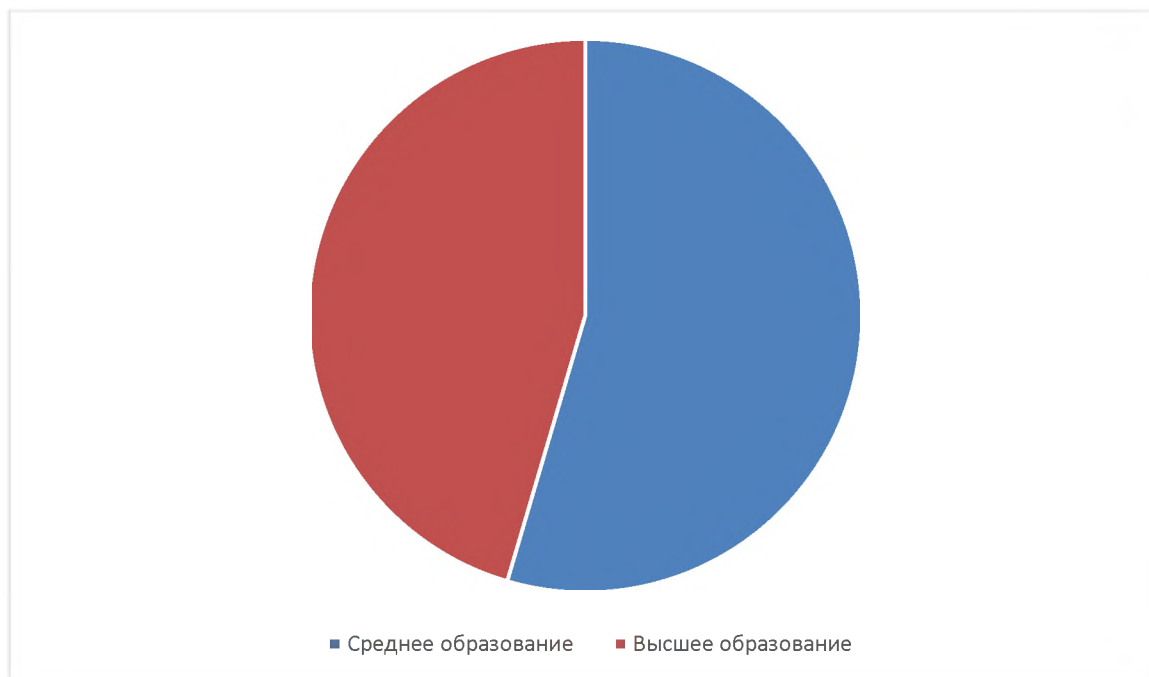
- ✓ высшую квалификационную категорию – 1 педагог.
- ✓ первую квалификационную категорию – 1 педагог.
- ✓ Соответствие занимаемой должности - 1 педагог.

Курсы повышения квалификации в 2025 году прошли 5 педагогов. На 31.12.2025 года 2 педагога проходят обучение в ВУЗах по педагогическим специальностям.

Диаграмма с характеристиками педагогических кадров МАДОУ «ДС № 14 г. Благовещенска» (Диаграмма 1, Диаграмма 2, Диаграмма 3).

Всего в МАДОУ «ДС № 14 г. Благовещенска» работает 25 педагогов.

Диаграмма 1. Уровень образования педагогов МАДОУ «ДС № 14 г. Благовещенска»

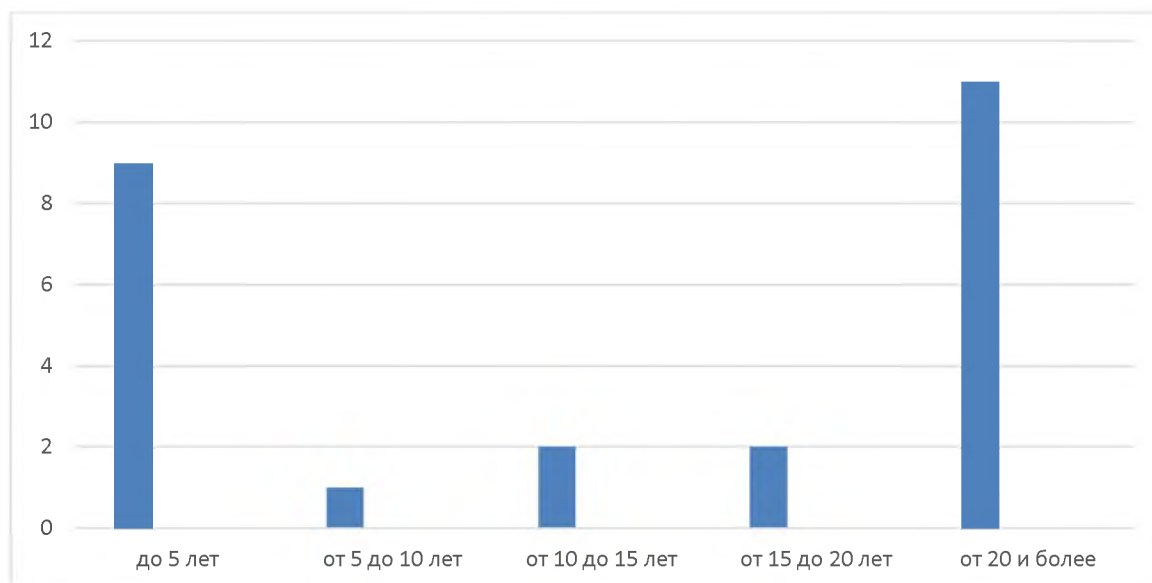


Из них:

Высшее образование – 15 педагогов (60 %)

Среднее образование – 10 педагогов (40 %)

Диаграмма 2. Стаж педагогической работы кадров



Из них:

Стаж до 5 лет – 9 педагогов (36 %);

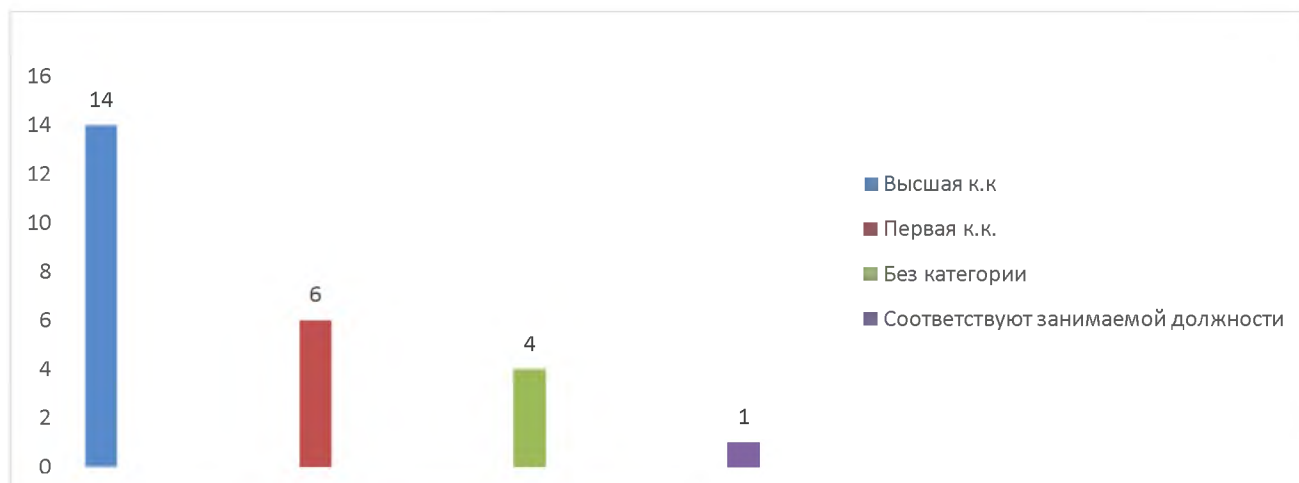
5-10 лет – 1 педагогов (4 %);

10-15 лет – 2 педагога (8 %);

15-20 лет -2 педагога (8 %);

20 лет и более – 11 педагогов (44 %).

Диаграмма 3. Категорийность педагогов



Из них:

Высшая категория – 14 педагогов (56 %);

Первая категория – 6 педагогов (24 %);

Соответствие занимаемой должности – 1 (4 %);

Без категории – 4 (16 %)

Педагоги постоянно повышают свой профессиональный уровень, активно и эффективно участвуют в работе методических объединений, представляют свой опыт работы, знакомятся с опытом работы своих коллег и других дошкольных учреждений, а также саморазвиваются. Всё это в комплексе дает хороший результат в организации педагогической деятельности и улучшении качества образования и воспитания дошкольников.

*Воспитанники детского сада с педагогами и родителями в 2025 году принимали активное участие в конкурсах разного уровня, смотрах в фестивалях*

(Таблица 15)

п/п	Дата	Статус конкурса	Название конкурса	Место, количество участников	Педагоги
	Январь 2025 г	Всероссийская онлайн-викторина	Путешествие по былина	Диплом участника (2 участника)	Кузьменко Е.В. Макушкина А.В.
	январь	Всероссийская онлайн-викторина	Русские матрешки	Диплом участника (2 участника)	Кузьменко Е.В. Макушкина А.В.
	январь	Всероссийская онлайн-викторина	Волшебные сказки Шарля Перро	Благодарственное письмо педагогу Диплом участника (1 участник)	Макушкина А.В.
	январь	всероссийский	Удивительный конструктор	1 место (1 участник)	Кузьменко Е.В.
	февраль	международный	Гордость страны	I степень (1 участник)	Побирей Е.Н.
	февраль	региональный	200 дней и ночей	II степень (5 участников)	Папченко Т.Б.
	март	всероссийский	Гордость страны	I степень (3 участника)	Побирей Е.Н. Корецкая Н.А. Корецкая Н.А.
	март	всероссийский	Весеннее настроение	2 место (1 участник)	Побирей Е.Н.
	март	всероссийский	Подари улыбку маме	1 место (1 участник)	Побирей Е.Н.
0	март	напечатал	Конспект занятия «Здоровье это здорово»	Побирей Е.Н.	Побирей Е.Н.
1	март	напечатал	Конспект занятия «Весна»	Побирей Е.Н.	Побирей Е.Н.
2	март	муниципальный	Охрана труда глазами детей	Диплом участника (6 участников)	Кузьменко Е.В. Макушкина А.В.

				Благодарно сть (4 педагога)	шкина А.В. Стриг ун В.В. Тарло Е.М.	
3	арт	м	всероссийс кий	Чудесны й женский день	Благодарст венное письмо педагогу Диплом 1 место (1 участник)	Корец кая Н.А.
4	арт	м	Всероссийс кая онлайн- олимпиада	Котоваси я	Благодарст венное письмо педагогу сертификат участника (1 участник)	Корец кая Н.А.
5	арт	м	всероссийс кий	Амурчон ок	Диплом 1 место (1 педагог) Диплом 1 место (1 участник)	Тарло Е.М.
6	арт	м	всероссийс кий	Рыжий лис	Диплом 2 место (1 участник)	Побир ей Е.Н.
7	арт	м	междунаро дный	Гордость страны	Диплом 1 степени (1 участник)	Побир ей Е.Н.
8	арт	м	всероссийс кий	Весеннее творчество и досуг	Диплом 2 место (1 участник)	Побир ей Е.Н.
9	арт	м	межрегион альный	Когда просыпаются реки	Грамота участника (3 участника) Грамота 1 место (1 участник) Благодарно сть педагогам (4 участника)	Маку шкина А.В. Кузьм енко Е.В. Стриг ун В.В. Кичиг ина Н.А.
0	арт	м	всероссийс кий	80 лет Победы!	Диплом 1 место (17 участников) Диплом педагогу	Влади мирова М.А.
1	прель	а	областной	БДД «Каждому должно быть ясно – на дороге опасно»	Диплом I степени (1 участник) Диплом III степени (1 участник) Благодарно сть педагогу (1 педагог)	Корец кая Н.А.
2	прель	а	межрегион альный	Зеленый след человечества	Диплом III место (участник) Сертифика т участника (3 участника) Благодарно сть педагогам (3	Тарло Е.М. Кузьм енко Е.В. Маку шкина А.В.

				педагога)	
3	а прель	междунаро дний	Гордость страны	Диплом I степени (1 участник,, педагог)	Побир ей Е.Н.
4	а прель	всероссийс кий	Виктори на «Весенний эрудит»	Диплом I место (1 участник, 1 педагог)	Побир ей Е.Н.
5	а прель	всероссийс кий	Онлайн- викторина «Этот загадочный космос»	Диплом участника (1 участник) Благодарно сть (1 педагог)	Маку шкина А.В.
6	а прель	всероссийс кий	«Космос над нами»	Диплом 1 место (1 участник) Благодарно сть (1 педагог)	Маку шкина А.В.
7	м ай	муниципал ьный	«Театр, где играем мы!»	Диплом победителя в номинации «За сохранение исторической памяти» (2 педагога) Диплом участника (15 воспитанников)	Влади мирова М.А. Папче нко Т.Б
8	м ай	всероссийс кий	Твори! Участвуй! Побеждай!	Диплом победителя 1 место (1 педагог)	Тарло Е.М.
9	м ай	всероссийс кий	Конкурс детской композиции из конструктора Gigo «День великой Победы глазами детей»	Диплом участника (5 участников, 1 педагог)	Кузьм енко Е.В.
0	м ай	уровень ДОУ	Фестива ль солдатской песни Конкурс чтецов «Спасибо деду за победу»		Тарло Е.М. Кузьм енко Е.В. Маку шкина А.В. Стриг ун В.В. Черны х Е.Н Кондр атьева Л.А.
1	и юль	междунаро дний	Российск о-китайский конкурс рисунков «Мост Дружбы. Рисуем огненную лошадку - 2026»	Приняли участие 11 воспитанников, 3 педагога	Тарло Е.М. Кондр атьева Л.А. Корец кая Н.А.
	а	муниципал	Смотр -	Группа № 9	Корец

2	август	муниципальный	конкурс «Лучший прогулочный участок в ДОУ г. Благовещенска»		Тарло Е.М.
3	сентябрь	муниципальный	«Город счастливых детей»	Участники	Анютин В.В. Стригун В.В. Тарло Е.М.
4	октябрь	всероссийский	«Северное сияние»	Диплом победителя 1 место (2 воспитанника) Диплом победителя 1 место (1 педагог)	Тарло Е.М.
5	октябрь	всероссийский	«Лесные жители»	Диплом победителя 1 место (3 воспитанника)	Тарло Е.М.
6	октябрь	всероссийский	«Изумрудный город»	Диплом победителя 1 место (6 воспитанника) Диплом победителя 1 место (1 педагог)	Тарло Е.М.
7	ноябрь	всероссийский	«Рыжий лис»	Диплом победителя 1 место (1 воспитанник)	Побирей Е.Н.
8	ноябрь	всероссийская викторина	«Время знаний»	Диплом победителя 2 место (1 воспитанник)	Побирей Е.Н.
9	ноябрь	всероссийская викторина	«Время знаний»	Диплом победителя 1 место (1 воспитанник)	Побирей Е.Н.
10	ноябрь	межрегиональный	Хочешь природу сберечь - научись костер гасить!	Диплом II место (участник) Благодарность педагогу (1 педагог)	Макушкина А.В.
11	ноябрь	муниципальный	«Умка и его друзья»	Диплом участника (7 воспитанников)	Макушкина А.В. Тарло Е.М.
12	декабрь	региональный	«Китай глазами детей»	Диплом I степени (1 воспитанник) Диплом II степени (1 воспитанник)	Стригун В.В. Тарло Е.М.

3	д екабрь	всероссийс кая викторина	«Идет волшебница зима...»	Диплом 2 место (1 воспитанник) Диплом 3 место (1 воспитанник)	Побир ей Е.Н.
4	д екабрь	всероссийс кий	Твори! Участвуй! Побеждай!	Диплом победителя 1 место (1воспитанник)	Тарло Е.М.
5	д екабрь	всероссийс кий	«Рыжий лис»	Диплом победителя 1 место (5 воспитанников)	Тарло Е.М.

**Вывод.** На основании вышеизложенного, можно сделать вывод, что коллектив МАДОУ «ДС № 14 г. Благовещенска» активно участвует в конкурсах: как педагоги, так и дети с родителями. Систематически организуются и проводятся различные тематические мероприятия, которые проходят через различные формы взаимодействия и охватывают всех участников образовательного процесса. Поэтому можно сделать вывод, что воспитательно - образовательная работа является системой, а не формальным набором мероприятий.

#### **6. Оценка учебно-методического и библиотечно-информационного обеспечения.**

В МАДОУ «ДС № 14 г. Благовещенска» библиотека является составной частью методической службы.

Библиотека располагается в методическом кабинете, кабинетах специалистов, группах детского сада. Библиотечный фонд представлен методической литературой по всем образовательным областям образовательной и адаптированной образовательной программы, детской художественной литературой, периодическими изданиями, а также другими информационными ресурсами на различных электронных носителях. В каждой возрастной группе имеется необходимый учебно-методический комплекс пособий, рекомендуемых для планирования воспитательно-образовательной работы в соответствии с обязательной частью ОП и АОП.

Методическое обеспечение способствует развитию творческого потенциала педагогов, качественному росту профессионального мастерства. В методическом кабинете созданы условия для возможности организации совместной деятельности педагогов.

В кабинете дополнительного образования первого корпуса установили персональный компьютер для работы педагогам в системе «1 С бухгалтерия».

По коридорам и рекриациям здания сделана система навигации для гостей родителей детского сада, что является неотъемлемой частью реализации проекта Бережливый детский сад. Также оформлены зоны: краеведения, космос, русская изба, мир профессий и другие для расширения предметно - пространственной среды ДООУ.

Оснащение и оборудование методического кабинета недостаточно для реализации образовательных программ. В следующем году планируется пополнить методический кабинет пособиями и методической литературой, а также пополнить учреждение недостающим техническим и компьютерным оборудованием.

Выводы: Учебно-методическое обеспечение в ДООУ соответствует требованиям реализуемой образовательной программы. В учреждении созданы условия, обеспечивающие повышение мотивации участников образовательного процесса на личностное саморазвитие и творческую деятельность.

### **7. Оценка материально-технической базы.**

В МАДОУ «ДС № 14 г. Благовещенска» сформирована материально-техническая база для реализации образовательных программ, жизнеобеспечения и развития детей. В детском саду имеются следующие помещения:

- ✓ групповые помещения – 14;
- ✓ кабинет заведующего – 1;
- ✓ методический кабинет – 2;
- ✓ кабинет дополнительного образования – 3;
- ✓ кабинет логопеда -1;
- ✓ кабинет психолога - 1;
- ✓ музыкальный зал – 2;
- ✓ бассейн – 1;
- ✓ физкультурный зал – 2;
- ✓ пищеблок – 2;
- ✓ прачечная -1;
- ✓ медицинский кабинет – 2;
- ✓ процедурный кабинет -2;
- ✓ физиокабинет – 1;
- ✓ соляная комната -1.

При создании предметно-развивающей среды воспитатели учитывают возрастные и индивидуальные особенности детей своей группы. Оборудование групповых помещений включают в себя игровую, познавательную, обеденную зоны. Мультимедийными установками оборудованы 4 группы детского сада,

также мультимедийными установками оснащены музыкальные залы. В кабинете дополнительного образования имеется переносной мультимедийный проектор.

В 2025 году в МАДОУ «ДС № 14 г. Благовещенска» был проведен текущий ремонт всех групповых помещений ДОУ.

Материально-техническое состояние МАДОУ «ДС № 14 г. Благовещенска» и территория соответствует действующим санитарным требованиям к устройству, содержанию и организации режима работы в дошкольных организациях, правилам пожарной безопасности, требованиям охраны труда.

Летом 2025 года в ДОУ проведены работы по благоустройству территории ДОУ, помещение пищеблока оснащено новым оборудованием. Также было приобретено развивающее оборудование для оснащения кабинета дополнительного образования по программе «Наураши»:

- Цыфровая лаборатория;
- Базовый курс «Логики»
- Базовый курс «Математики»

Приобретено новое оборудование для оснащения физкультурного зала (мячи разных размеров, обручи)

В методический кабинет приобрели и установили моноблоки.

В 2026 году необходимо продолжить оснащение ДОУ цифровым оборудованием, определить источники финансирования закупки.

## **7. Функционирование внутренней системы оценки качества образования.**

В МАДОУ «ДС № 14 г. Благовещенска» утверждено Положение о внутренней системе оценки качества образования от 10.10.2017 года.

Целью организации внутренней системы оценки качества образования является анализ исполнения законодательства в области образования и качественная оценка образовательной деятельности, условий развивающей среды МАДОУ и выполнения комплексного плана контроля для определения факторов и своевременное выявление изменений, влияющих на качество образования в дошкольном образовательном учреждении.

Мониторинг качества образовательной деятельности в 2025 году показал хорошую работу педагогического коллектива по всем показателям.

Состояние здоровья и физического развития воспитанников удовлетворительные. 91 % воспитанников успешно освоили образовательную программу дошкольного образования в своих возрастных группах. Выпускники подготовительных групп показали высокие показатели готовности к школьному обучению. В течении года воспитанники и воспитатели ДОУ активно и успешно участвовали в конкурсах и мероприятиях различного уровня.

Ежегодно в феврале в ДОУ проводится анкетирование родительского сообщества, целью которого является изучение мнения родителей (законных представителей) о степени удовлетворенности за оказанную, в МАДОУ, в течение учебного года муниципальной услуги.

С целью изучения степени удовлетворённости родителей качеством образования в МАДОУ проведено анкетирование по теме «Качество предоставления МАДОУ образовательной услуги». В анкетировании, которое проводилось в феврале 2025 г., приняли участие родители всех возрастных групп. Всего в анкетировании приняли участие 211 родитель, что составляет 75 % от всего количества воспитанников. По итогам анкетирования выявлен высокий уровень качества дошкольного образования (92,1%).

**Вывод:** в МАДОУ создаются условия для удовлетворения запросов родителей детей дошкольного возраста по их воспитанию и обучению. Родители получают информацию о целях и задачах учреждения, имеют возможность обсуждать различные вопросы пребывания ребенка в МАДОУ, участвовать в жизнедеятельности детского сада.

#### Приложение №1

### РЕЗУЛЬТАТЫ АНАЛИЗА ПОКАЗАТЕЛЕЙ ДЕЯТЕЛЬНОСТИ МАДОУ «ДС № 14 г. Благовещенска»

Данные приведены по состоянию на 31.12.2025 г.

№ п/п	Показатели	Единица измерения	Количество
1.	Образовательная деятельность		
1.1	Общая численность воспитанников, которые обучаются по программе дошкольного образования в том числе:	человек	280
1.1.1	В режиме полного дня (8 - 12 часов)		280
1.1.2	В режиме кратковременного пребывания (3 - 5 часов)		0
1.1.3	В семейной дошкольной группе		0
1.1.4	По форме семейного образования с психолого-педагогическим сопровождением, которое организует детский сад		0
1.2	Общая численность воспитанников в возрасте до 3 лет	человек	59
1.3	Общая численность воспитанников в возрасте от 3 до 8 лет	человек	221

1.4	Численность/удельный вес численности воспитанников в общей численности воспитанников, получающих услуги присмотра и ухода:	человек (процент)	
1.4.1	В режиме полного дня (8 - 12 часов)		280 (100%)
1.4.2	В режиме продленного дня (12 - 14 часов)		0 (0%)
1.4.3	В режиме круглосуточного пребывания		0 (0%)
1.5	Численность (удельный вес) воспитанников с ОВЗ от общей численности воспитанников, получающих услуги:	человек (процент)	15 (5%)
1.5.1	По коррекции недостатков в физическом и (или) психическом развитии		0 (%)
1.5.2	По освоению образовательной программы дошкольного образования		15 (5%)
1.5.3	По присмотру и уходу		0 (0%)
1.6	Средний показатель пропущенных дней при посещении дошкольной образовательной организации по болезни на одного воспитанника	день	15
1.7	Общая численность педагогических работников, в том числе:	человек	25
1.7.1	с высшим образованием		15
1.7.2	с высшим образованием педагогической направленности (профиля)		15
1.7.3	средним профессиональным образованием		10
1.7.4	средним профессиональным образованием педагогической направленности (профиля)		10
1.8	Количество (удельный вес численности) педагогических работников, которым по результатам аттестации присвоена квалификационная категория, в общей численности педагогических работников, в том числе:	человек (процент)	20 (80%)
1.8.1	С высшей		14 (56%)
1.8.2	Первой		6

			(24%)
1.9	Количество (удельный вес численности) педагогических работников в общей численности педагогических работников, педагогический стаж работы которых составляет:	человек (процент)	
1.9.1	До 5 лет		9 (36%)
1.9.2	Свыше 30 лет		3 (12%)
1.10	Количество (удельный вес численности) педагогических работников в общей численности педагогических работников в возрасте до 30 лет	человек (процент)	6 (24%)
1.10.1	от 55 лет		4 (16%)
1.11.	Численность (удельный вес) педагогических и административно-хозяйственных работников, которые за последние 5 лет прошли повышение квалификации или профессиональную переподготовку, от общей численности таких работников	человек (процент)	25 (100%)
1.12.	Численность (удельный вес) педагогических и административно-хозяйственных работников, которые прошли повышение квалификации по применению в образовательном процессе ФГОС, от общей численности таких работников	человек (процент)	21 (84%)
1.13.	Соотношение "педагогический работник/воспитанник"	человек/человек	1/11,2
1.14.	Наличие в детском саду:	да/нет	
1.14.1	Музыкального руководителя		да
1.14.2	Инструктора по физической культуре		да
1.14.3	Учителя-логопеда		да
1.14.4	Логопеда		нет
1.14.5	Учителя-дефектолога		нет
1.14.6	Педагога-психолога		да

2.	Инфраструктура		
2.1	Общая площадь помещений, в которых осуществляется образовательная деятельность, в расчете на одного воспитанника	кв. м	6
2.2	Площадь помещений для организации дополнительных видов деятельности воспитанников	кв. м	418,59
2.3	Наличие в детском саду: физкультурного зала	да/нет	да
2.4	музыкального зала		да
2.5	прогулочных площадок, которые оснащены так, чтобы обеспечить потребность воспитанников в физической активности и игровой деятельности на улице		да

Анализ показателей указывает на то, что МАДОУ «ДС № 14 г. Благовещенска» имеет достаточную инфраструктуру, которая соответствует требованиям СП 2.4.3648-20 «Санитарно-эпидемиологические требования к организациям воспитания и обучения, отдыха и оздоровления детей и молодежи» и позволяет реализовать образовательные программы в полном объеме в соответствии с ФГОС ДО и ФОП ДО.

Детский сад укомплектован достаточным количеством педагогических и иных работников, которые имеют высокую квалификацию и регулярно проходят повышение квалификации, что обеспечивает результативность образовательной деятельности.